

CJT

AGENDĂ
TIMIȘ

Consiliul Județean Timiș
Periodic de informare administrativă

www.cjtimis.ro



Tiraj: 5.000 exemplare

Anul II, nr. 3 (9), aprilie 2007

Se distribuie gratuit

CUPRINS

**Guvernatorul
Landului Austria
Inferioară,
Erwin Proll,
s-a întâlnit
cu președintele
Constantin
Ostaficiuc**

pagina

3

**MIC
ATLAS**



ADMINISTRATIV

pagina

11

**Adunarea
Regiunilor
Europene
(ARE)**

pagina

12

**Românii în
instituțiile
europene**

pagina

12



pagina

11

**9 aprilie 2007: CIN-
CISPREZECE ANI
DE ACTIVITATE A
C.J. TIMIȘ**

**50 de ani de la
semnarea
Tratatului de la
Roma**

pagina

3

**Colaborare
culturală
Timiș-
Vârșeț**

pagina

8

**Căminul pentru
Pensionari Timișoara,
în grija
Consiliului Județean**



pagina

8

**Traseul autostrăzii Arad - Timișoara
rămâne neschimat**

pagina

2

**ȘEDINȚE
EFICACE ALE
PLENULUI**

pagina

2

**CERCETĂRILE
ARHEOLOGICE
DE LA GIROC -
„MESCAL”**

pagina

9

**Adunarea
generală
a Asociației
Naționale a
Informaticienilor
din Administrația
Publică - martie
2007 Brașov**

pagina

4



Giroc

9



Ghiroda

10

DRUMURI MAI BUNE

Pentru derularea în anul 2007 a programului de pietruire, reabilitare și/sau asfaltare a drumurilor de interes local clasate, aprobat prin HG nr. 1256/2005, privind modificarea și completarea HG 577/1977), județului Timiș i-a fost alocată suma de 1.350.000 lei RON. Consiliul Județean Timiș a stabilit defalcarea pe obiective, acordându-se prioritate obiectivelor aflate în stadii avansate de execuție, după cum urmează: lucrări în continuare, îmbrăcăminte bituminoasă ușoară pe DC 60 Pișchia-Bencecu de Sus (300.000 lei RON); asfaltare pe DC 62 Remetea Mare –Janova (500.000 lei RON).

Lucrări noi: îmbrăcăminte bituminoasă ușoară pe DC 39 – sectorul DN 69-Carani (350.000 lei RON); pietruire pe DC 116 Zolt-Luncanii de Sus (200.000 lei RON)

J.L.

TRASEUL AUTOSTRĂZII ARAD-TIMIȘOARA RĂMÂNE NESCHIMBAT

Interesul cetățenilor pentru construirea autostrăzii Arad-Timișoara este mare. Ioan Malița, director regional al Companiei Naționale de Drumuri și Autostrăzi, a precizat pentru timișeni că traseul autostrăzii nu se mai modifică, rămânând cel proiectat, pe la nord de Aeroportul Internațional "Traian Vuia". S-a făcut, totuși, o concesie insistențelor municipalității timișorene. De altfel, Comisia de urbanism, amenajarea teritoriului, lucrări publice și protecția mediului din cadrul Consiliului Județean Timiș s-a întrunit în ședință luând în discuție nota de fundamentare privind necesitatea și oportunitatea elaborării studiului de fezabilitate "Cale majoră rutieră în perspectiva descărcării circulației de pe autostradă spre municipiul Timișoara, din nodul rutier km 40-41, spre DN69". Realizarea acestei noi intrări pe autostrada Arad-Timișoara, mai aproape de municipiul capitală de județ, a fost stabilită într-o ședință comună a Consiliului Județean Timiș și a Primăriei Timișoara. Pentru noul obiectiv rutier este nevoie de finanțare, pentru că nu s-au alocat bani în vederea realizării lui, nefiind prevăzut în proiectul inițial.

Un alt obiectiv important pentru timișoreni este proiectul pentru inelul de centură al Timișoarei, care va completa varianta ocolitoare aflat în construcție la nord-est.

Ministerul Transporturilor a aprobat finanțarea centurii Timișoarei cu o sută de milioane de euro pentru cei 39 de kilometri din partea de sud a municipiului iar termenul final de execuție este prevăzut anul 2008. Președintele C.J. Timis, Constantin Ostaficiuc, mai realist, preconizează că anul 2009 ar fi "un termen ceva mai rezonabil".

C.T.

PARCUL TEHNOLOGIC ȘI INDUSTRIAL TIMIȘOARA ESTE OCUPAT ÎN PROPORȚIE DE 80 LA SUTĂ

În ședința în plenul CJT din februarie 2007, consilierii județeni au aprobat o nouă documentație pentru concesionarea terenului din perimetrul Parcului Tehnologic și Industrial Timișoara. În fiecare lună se organizează licitații sau negocieri directe, în cazul în care nu există cel puțin două oferte pentru aceeași parcelă.

În prezent, gradul de ocupare al Parcului, din punctul de vedere al numărului parcelelor este de 78% (19,5 parcele din totalul de 25), iar din punctul de vedere al suprafeței ocupate, este de 74% (79.552 mp din 107.883 mp). Totodată, există un contract pentru teren neviabilizat, cu societatea Powertech SRL (pentru organizarea de show-room – utilaje de construcții).

În plus, în ceea ce privește Pavilionul administrativ al Parcului sunt încheiate contracte cu: firma Powertech SRL (15,50 mp), SC Solel Boneh International Romania SRL (84 mp), SC Pangram SRL (16 mp), Ambra SRL (70,80 mp), SC Sidertim SRL (34,70 mp), SC Willy Kreutz SRL (18,30 mp) și SC Transport Service SRL (14,90 mp).

Informații suplimentare se pot obține la telefon 0256 494131, camera. 401 din Palatul Administrativ al Consiliului Județean Timiș; telefon. 0256 220984, Parcul Tehnologic și Industrial Timișoara – Calea Torontalului km.6, pagina web www.adetim.ro sau www.cjtimis.ro/pitt.php.

J. LAVRITS

ADETIM

cu sediul în Timișoara, Bd. Revoluției din 1989 nr. 17, organizează permanent negocieri directe, în vederea închirierii de birouri din cadrul Pavilionului Administrativ PITT și de teren neviabilizat, în suprafață de 1.400 mp, din cadrul "Parcului Tehnologic și Industrial Timișoara", situate în Calea Torontalului, DN 6, km 6.

Pentru participarea la negociere este obligatorie cumpărarea Caietului de sarcini, care poate fi achiziționat zilnic, între orele 10-15, de la secretariatul ADETIM, Bd. Revoluției din 1989 nr. 17, etaj IV, camera 401. Informații suplimentare se pot obține de luni până vineri, între orele 10-16, tel./fax: 0256/220984, 0256/220801 sau la sediul PITT. Alte date informative: www.pitt.ro; www.cjtimis.ro/pitt.ro.php; www.adetim.ro.

CALENDARUL PIETELOR, TÂRGURILOR ȘI OBOARELOR DIN JUDEȚUL TIMIȘ, ÎN ANUL 2007

Nr. crt.	Unitatea administrativ-teritorială	Denumirea pieței	Forma de manifestare		
			Piață agro-alimentară	Obor vite	Târg mixt
1.	Timișoara	Piața Iosefin Piața 700 Piața Badea Cârjan Piața Dacia Piața Doina Piața Giroc Piața Lipovci Piața Bălcescu Piața de Gros Piața Mehala	Zilnic Zilnic Zilnic Zilnic Zilnic Zilnic Zilnic Zilnic Zilnic	Vineri	Zilnic
2.	Lugoj	Piața George Coșbuc Obor	Zilnic	Marți	Marți
3.	Buziaș		Miercuri, Sâmbătă	Sâmbătă	
4.	Ciacova	Piața Ciacova Târg	Marți, Vineri		Ultima duminică
5.	Deta	Tg. Marc Aleea Revoluției	Zilnic		Prima duminică
6.	Făget		Marți, Vineri	Marți, Vineri	02.02, 18.05, 29.06, 20.07, 24.08, 21.09, 26.10, 7.12
7.	Gătaia		Zilnic	A doua duminică	A doua duminică
8.	Jimbolia	Piața str. Gh.Duța Piața str. Mărășești	Miercuri, Sâmbătă Zilnic		
9.	Recaș				Miercuri, Sâmbătă, Duminică
10.	Sânnicolau Mare				Marți, Vineri
11.	Balint				Prima și a treia joi
12.	Banloc		Zilnic		
13.	Bethausen				A doua și a patra sâmbătă
14.	Cârpiniș		Sâmbătă	Sâmbătă	Sâmbătă
15.	Cenad				Miercuri
16.	Comloșu Mare		Zilnic		
17.	Curtea	Târgul Curții			21.05; 14.09
18.	Dudeștii Vechi				Sâmbătă
19.	Dumbrava		Miercuri		
20.	Liebling				Duminică
21.	Lovrin	Piața Lovrin			Duminică
22.	Moșnița Nouă			Sâmbătă	Sâmbătă
23.	Nădrag	Piața Parc Piața Cornet	Zilnic Zilnic		
24.	Orțișoara		Sâmbătă		
25.	Periam	La Piatră La PECO	Zilnic Sâmbătă		
26.	Saravale				Sâmbătă
27.	Sânpetru Mare	Sânpetru Mare Igrăș	Sâmbătă Miercuri		Prima sâmbătă și duminică din sept.
28.	Teremia Mare	Piața Teremia Târgul de vară			Joi 15 august
29.	Tomesti	Piața Pades	Zilnic		
30.	Tomnatic	Tomnatic	Sâmbătă		
31.	Tormac		Miercuri		Miercuri
32.	Variaș		Zilnic		Sâmbătă
33.	Valcani				Sâmbătă

AUDIENȚE ȘI RELAȚII CU PUBLICUL

Compartimentele de specialitate din aparatul propriu:

- în zilele lucrătoare între orele 10.00 – 14.00;

Registratura Consiliului Județean Timiș

- în zilele lucrătoare între orele 9.00 – 14.00;

Relații cu publicul

- în fiecare zi de luni, între orele 8.00 – 18.30

- în zilele de marți, miercuri, joi și vineri între orele 8.00 – 16.30

Programul de audiențe:

- înscrierea la audiențe se face la Registratura Consiliului Județean Timiș, în fiecare luni, între orele 9.00 și 11.00;

- audiențele propriu-zise la conducerea Consiliului Județean Timiș au loc în fiecare zi de luni, prin rotație (președinte, vicepreședinti și secretar general), începând cu ora 12.00.

R.H.

Comisiile Consiliului Județean Timiș

A. COMISIA ECONOMICĂ

SASCA VIOREL ZOLTAN – președinte

BARA DAN NICOLAE – secretar

BALAȘ NELU

BOJIN TITU

GRUI LIVIU

LELESCU TIBERIU PROCOPIE

PÎRVA CANTEMIR

PNȚCD

independent

independent

PSD

PSD

PD

PNL

B. COMISIA DE URBANISM, AMENAJAREA TERITORIULUI ȘI LUCRĂRI PUBLICE

PATRICH IONEL – președinte

POPOVICIU ALIN AUGUSTIN – secretar

MIHNEA CONSTANTIN CELUS

PACE ȘTEFAN

ARDELEAN MĂRIOARA

MIHOC MARCEL

STANCU TRAIAN

independent

PD

PNȚCD

PRM

PSD

PSD

PNL

C. COMISIA PENTRU CULTURĂ, ÎNVĂȚĂMÂNT, TINERET ȘI SPORT

MINCIU VALERIA – președinte

SANDU OCTAVIAN – secretar

DEAC LAUREAN DANIEL

FACTOR ALEXANDRU ADRIAN

PNL

PNȚCD

PD

PSD

STEGĂROIU ȘTEFANIA

PRM

D. COMISIA PENTRU SĂNĂTATE ȘI PROTECȚIE SOCIALĂ

NASLEU IOAN – președinte

EFTIMIE MARIANA – secretar

CĂRNU VASILE

CINCA RODICA MARINA

MARGĂU SORIN

PRM

PD

PNȚCD

PSD

PNL

E. COMISIA PENTRU ADMINISTRAȚIE PUBLICĂ LOCALĂ

TIUCH CĂTĂLIN – președinte

BUCĂTARIU IOAN – secretar

BABII RELU

MILUTINOVICI EUGEN

LERA CORNEL

PSD

PNȚCD

PD

independent

PSD

F. COMISIA PENTRU RELAȚII ȘI COOPERARE INTERREGIONALĂ

TUȚAC IONEL – președinte

GHELBERE BOGDAN CĂTĂLIN – secretar

CANIA ABIN

POPA GHEORGHE TITUS DAN

ROTĂRESCU VASILE

PD

PD

PNL

PD

PSD

AGENDĂ CJT TIMIȘ

Publicația "Agendă C.J.T." este supliment al Monitorului Oficial al Consiliului Județean Timiș

Colegiul de redacție:

Ada Murariu, Răzvan Hrenoschi, Jana Lavrits, Gabriela Pascaru, Doina Tărălă, Cornel Todor, Mirela Dubou, Monica Isacu, Daniela Borda

Layout design:

Andrei Călin Pascaru

ISSN: 1842-323X

Redacția:

Timișoara,

Strada Regina Maria nr. 3

Telefon: 0256-406.330, 0256-

406.401

0728.834.781

Editare și tipar:

"ARTPRESS"- Timișoara

Telefon: 0256/293.975;

0256/293.809

C. J. Timiș sprijină editarea

publicației euroregionale

"LICURICI"

și a revistei Bibliotecii Județene

Timiș, "LUMEA CĂRȚII"

50 de ani de la semnarea Tratatului de la Roma

Președintele Consiliului Județean Timiș, Constantin Ostaficiuc, în calitate de vicepreședinte al Comitetului Regiunilor, și, de asemenea, de președinte al Delegației României la CoR, a fost prezent, între 22-23 martie 2007 la Roma, unde s-a desfășurat cea de-a 69-a sesiune plenară a Comitetului Regiunilor.

Acesta a fost înființat în 1994 și oferă un cadru de dialog unde reprezentanții autorităților locale și regionale dezbate problemele comune, în principal aspecte care vizează legislația europeană.

Comitetul Regiunilor este consultat de Comisia Europeană și Consiliul Europei în acele probleme care au efect la nivel local și regional și care se referă la următoarele domenii: coeziune economică și socială, rețeaua de infrastructură trans-europeană, sănătate, educație, cultură, politica pieței muncii, politică socială, mediu, pregătire profesională și transporturi.

Cu prilejul sesiunii plenare, au fost prezentate și dezbătute, în principal, aspecte vizând participarea și informarea tinerilor, viitorul pieței unice, fondurile structurale, situația previzionată a veniturilor și cheltuielilor CoR pentru 2008.

Tot în 23 martie, la Roma a avut loc sesiunea solemnă dedicată sărbătoririi a 50 de ani de la semnarea Tratatului de la Roma, sesiune care deschisă de președintele Republicii Italiene, Giorgio Napolitano, președintele Regiunii Lazio, Piero

Marazzo și președintele Comitetului Regiunilor, Michel Delebarre.

Printre personalitățile participante au mai fost președintele Comisiei Europene, Jose Manuel Barroso, președintele Parlamentului European, Hans-Gert Pöttering, primul ministru al Italiei, Romano Prodi, ministrii Afacerilor Externe din Grecia (Dora Bakoyannis), Spania (Miguel Ángel Moratinos), Italia (Massimo D'Alema) și Germania (Günter Glosler) și fostul președinte al Comisiei Europene, Jacques Delors.

În 25 martie 1957, cei șase miniștrii de externe, ai Regatului Belgiei, Republicii Federale Germania, Republicii Franceze, Republicii Italiene, Marelui Ducat al Luxemburgului și Regatului Țărilor de Jos, au semnat, la Roma, cele două tratate care au pus bazele procesului de integrare europeană: Tratatul privind instituirea comunității economice europene (CEE) și Tratatul privind instituirea comunității europene a energiei atomice (EURATOM). Tratatul de instituire a comunității economice europene, cunoscut și sub numele de "Tratatul de la Roma", enunță obiectivele acestei inițiative europene: o uniune tot mai strânsă a popoarelor europene, progres economic și social al statelor membre, îmbunătățirea continuă a condițiilor de muncă și viață, păstrarea păcii și a libertății.

J. LAVRITS

DECLARAȚIA DE LA PECS

Președintele Consiliului Județean Timiș, Constantin Ostaficiuc, în calitate sa de vicepreședinte al Adunării Regiunilor Europene (ARE) și, de asemenea, de președinte al Comisiei pentru Coeziune Socială, Politici Sociale și



Sănătate Publică, a fost prezent, în perioada 29-30 martie, la Pécs, în Ungaria, unde s-a desfășurat sesiunea plenară a respectivei Comisii și seminarul intitulat „Integrarea minorităților etnice: implicarea regiunilor”.

În cadrul seminarului și al sesiunii plenare au fost dezbătute tematici legate de serviciile sociale și de sănătate din Europa, incluziunea socială a minorităților etnice și rolul regiunilor, strategii împotriva excluderii sociale, oportunități egale pentru cetățeni, etc. La finalul ședinței fost adoptat un proiect de declarație privind integrarea minorităților etnice.

„Regiunile membre ARE sunt împotriva

oricărei forme de discriminare, atât directă cât și indirectă, și se angajează să combată discriminarea în toate formele sale și să garanteze șanse egale pentru toți cetățenii. Regiunile membre ARE au convingerea că integrarea completă a minorităților etnice nu poate fi realizată decât prin implementarea unor strategii coerente, care să aibă la bază inițiative din domenii diferite, de la politica socială și de ocupare a forței de muncă până la cultură și educație”, se precizează în Declarația de la PECS.

Totodată, reprezentanții regiunilor membre ARE au susținut implementarea de strategii pentru șanse egale, sprijinirea dezvoltării societății civile, importanța promovării diversității, oportunități egale pe piața forței de muncă, independent de apartenența etnică, etc.

De asemenea, ARE va solicita Comisiei Europene să creeze un birou în cadrul unui Directorat General, care să se ocupe exclusiv de problematica minorităților etnice și care să dezvolte programe care să vizeze integrarea socială a acestora. S-a mai stabilit susținerea inițiativei județului Baranya ca, în colaborare cu diferite instituții ale UE, să se creeze Rețeaua Europeană Împotriva Segregării și Excluderii Sociale (REISES).

Jana LAVRITS

VICEPREȘEDINTELE MARIUS POPOVICI ÎN VIZITĂ LA VIENA, ROSENHEIM ȘI MÜNCHEN

Într-o perioadă de criză în politica românească este important ca relațiile europene ale României să nu sufere, chiar dacă sunt promovate pe plan județean. În acest sens, Marius Popovici, vicepreședinte al Consiliului Județean Timiș, a efectuat o vizită la Viena, Rosenheim și München, având o serie de întâlniri cu personalități importante ale vieții politice europene.

La Viena a avut loc simpozionul organizat de către ICON Viena (Congresul



Internațional Viena) dedicat proiectelor de dezvoltare și guvernare locală. În contextul integrării în Uniunea Europeană s-a evidențiat afirmația dlui. Dr. Wolfgang Roth, ex-vicepreședinte al Băncii Europene de Investiții care a subliniat importanța înființării de birouri pentru finanțări de proiecte europene la nivel de municipii și județe, nu doar la nivel național, cât și importanța pe care o are biroul de asistență tehnică JASPERS, cu sediul la Brüssel și Viena. De asemenea a fost subliniată ponderea economică deținută de Austria în investițiile externe din România, pondere de peste 8 miliarde de Euro, care o plasează pe primul loc în România. La Viena, Marius Popovici a mai purtat discuții cu dr. Gerhard Hrebicek, președintele ICON Viena și Günter Tmej, președintele Camerei de Comerț Viena, fiind abordată problema promovării economice între Timiș și Viena, dar și interesul pentru organizarea pe viitor a unor congrese de rezo-

nanță în Timișoara.

O discuție inedită a fost purtată cu celebrul Nicki Lauda, domnia sa fiind invitat la Timișoara, aceasta și în perspectiva unor manifestări auto de amploare.

La Rosenheim, în județul partener al Timișului, Marius Popovici a purtat discuții cu președintele Consiliului Județean, Dr. Max Gimple, prilej cu care au fost abordate proiectele comune pe 2007. Totodată a fost reiterată invitația ca delegația din Rosenheim să vină la Timișoara la începutul lunii iunie 2007 pentru a sărbători împreună 5 ani de parteneriat extrem de fructuos între cele două județe.

Dar cea mai importantă vizită a fost cea la ministrul de interne al landului Bavaria, Dr. Günter Beckstein, o importanță personalitate politică a Germaniei. Ministrul Beckstein a avut o părere foarte bună despre români, despre colaborarea specifică cu ministerele de politică internă europeană, inclusiv cu cea română, cu rezervele aferente infrafracționalității comise de o minoritate de români din Europa.

În cadrul discuțiilor a fost reluată ideea unui posibil parteneriat între polițiile județului Rosenheim și Timiș în contextul actual al României. De asemenea a avut loc o informare reciprocă privind situația politică și economică din România (vezi criza politică din 01.04.2007) dar și cea din Germania, unde grație și aderării a 12 noi state PIB-ul Germaniei a crescut în 2006 cu 2,7%. A fost discutat și pericolul terorismului în Uniunea Europeană.

Ministrul Beckstein a fost invitat să viziteze România (Bucureștiul, Timișoara și alte orașe), invitație acceptată cu plăcere, urmând ca datele acestei vizite să fie stabilite în viitor. Întâlnirea cu ministrul Beckstein a fost facilitată de către deputatul în parlamentul bavarez Klaus Stöttner, care a fost prezent la discuție și care îl va însoți pe ministrul Beckstein într-o viitoare vizită la Timișoara.

Monica ISACU

Guvernatorul Landului Austria Inferioară, Erwin Proll, s-a întâlnit cu președintele Constantin Ostaficiuc

La Palatul Administrativ. Președintele Consiliului Județean Timiș, Constantin

Ostaficiuc, primarul Timișoarei, Gheorghe Ciuhandu, cărora li s-a alăturat prefectul județului, Ovidiu Drăgănescu, s-au întâlnit cu guvernatorul landului Austria Inferioară, Erwin Proll. A fost prezent ambasadorul Austriei la București, Excelența Sa Christian Zeilleisen și consulul onorific al Austriei la Timișoara, dl avocat Vasile Onofrei. Landul Austria Inferioară a deschis la Timișoara cel de-al cincilea birou de reprezentare în afara țării, singurul într-un municipiu capitală de județ, celelalte patru funcționând în capitalele țărilor respective.

Președintele C.J. Timiș i-a propus guvernatorului Proll și funcționarea viitoare a biroului de la Timișoara să fie valorificată la maximum, avându-se în vedere cooperarea dintre cele două regiuni de peste un veac, „prin proiecte concrete, în baza unei strategii care va fi pusă la punct între birou și ADETIM. Dorim să reînodăm tradiția colaborării între Banat și

Austria, pentru ca am avut de învățat din experiența austrieilor și îmi doresc ca și aceștia să învețe de la noi”, a declarat dl.

Constantin Ostaficiuc. Președintele CJT a spus că deschiderea acestui birou este un pas important pentru dezvoltarea și aprofundarea relațiilor pe care Timișul le are cu respectivul land austriac, precizând că între Timiș și Austria Inferioară a fost semnat un protocol de colaborare „care oferă cadrul instituțional datorită

căruia putem dezvolta cooperări în domeniul administrației, economic, social, cultural”.

Constantin Ostaficiuc a insistat asupra concretizării domeniilor de colaborare, oferind ca exemplu un proiect inițiat anul trecut, care are ca și arie de activitate turismului. Acesta s-a mai referit la importanța cooperării și a schimburilor de experiență în atragerea fondurilor structurale în perioada 2007-2013, pentru realizarea

de proiecte comune. De aceea, președintele CJT a propus ca una dintre primele proiecte care vor fi derulate de Biroul Ecoplus să vizeze, realizarea, în parteneriat cu ADETIM-ul a unei strategii de dezvoltare.

Cei care au hotărât să instituționalizeze relațiile de bună cooperare dintre cele două regiuni prin deschiderea Biroului au fost reprezentanții Austriei, plecând de la realitatea existentă în județul Timiș, și anume prezența activă a numeroase firme austriece în Timiș. Scopul biroului este acela de a oferi servicii firmelor austriece existente în Banat dar și celor care vor veni să investească în Timiș. Guvernatorul Proll a și precizat în acest sens motivul pentru care Biroul a fost deschis la Timișoara și nu la București: „Decizia noastră a fost luată după o analiză atentă, fiind bazată pe motive temeinice: societățile comerciale austriece care sunt localizate aici, apoi experiențele foarte bune, dinamica economică a acestei regiuni dar și relațiile istorice de sute de ani. De altfel, creșterea economică în această parte a României este un punct de atracție pentru investitori”.

Pentru început, Biroul Austriei Inferioare de la Timișoara va dezvolta, împreună cu reprezentanții județului Timiș, îndeosebi proiecte în vederea formării de specialiști în domeniul ingineriei hidro și de turism, urmând ca aria de activitate a biroului să crească și în alte domenii importante de activitate.



Direcția Generală de Asistență Socială și Protecția Copilului Timiș a lansat două proiecte europene

Un nou centru de recuperare și reabilitare neuropsihiatrică

Din nevoia de a îmbunătățirii calitatea vieții persoanelor cu handicap neuropsihomotor, prin activități care să conducă la creșterea autonomiei personale și sociale a acestora, Direcția Generală de Asistență Socială și Protecția Copilului Timiș implementează proiectului Phare 2004/016-772.04.02.03.01.507- denumit Centru de Recuperare și Reabilitare Neuropsihiatrică Lugoj. Proiectul se derulează pe o perioadă de 14 luni și este destinat persoanelor cu dizabilități mentale.

Dezvoltarea unui astfel de centru este imperios necesară în scopul creării de activități suport pentru descărcarea stărilor de anxietate, depresie, agresivitate, furie, instabilitate emoțională, activități care au o dublă semnificație: de recuperare și reabilitare a beneficiarilor, în vederea redobândirii sentimentului de utilitate și valoare. Implementarea proiectului urmărește următoarele etape: amenajarea clădirilor în conformitate cu nevoile asistaților; îmbunătățirea calității serviciilor oferite persoanelor cu handicap neuropsihomotor prin activități care să conducă la creșterea autonomiei personale și sociale a beneficiarilor, specializarea angajaților care lucrează cu persoanele cu dizabilități asistate din cadrul „Centrului de Recuperare și Reabilitare Neuropsihiatrică – Lugoj”.

Egalitatea de șanse, viață independentă, respectarea drepturilor și a demnității persoanelor cu handicap în vederea creșterii calității vieții acestora sunt principalele obiective care se vor urmări prin implementarea acestui nou proiect.

0 viață mai bună pentru 16 persoane fără adăpost

Un alt doilea proiect lansat în acest an de către Direcția Generală de Asistență Socială și Protecția Copilului Timiș este „Centru de integrare socio- profesională pentru adulții fără adăpost”. Parteneră este Federația Caritas a Diecezei Timișoara, organizație care colaborează cu DGASPC Timiș din anul 1997, atât prin intermediul serviciilor dezvoltate în județul Timiș pentru copii cu nevoi speciale, cât și prin ajutoarele materiale pe care le-a oferit persoanelor adulte cu handicap. Grupul țintă este format din 16 persoane de pe raza județului nostru, care se află în situații de criză, pe plan personal, psihic, social, juridic, cu probleme de sănătate, situație determinată în special de lipsa unui adăpost. Selecția acestor persoane se va face din evidența Azilului de Noapte „Pater Jordan” din Timișoara al Federației Caritas. Proiectul va demara prin amenajarea și construirea în cadrul unei ferme de la Bacova a două pavilioane care vor permite găzduirea a 16 persoane fără adăpost, cei cazați urmând să beneficieze de un loc de muncă, de consiliere psihologică, asistență socială și medicală.

Extinderea rețelei de servicii pentru aceste persoane devine o necesitate, având în vedere că la nivel de județ nu mai există nici o altă instituție care să contribuie la îmbunătățirea calității vieții celor fără adăpost.

S. BUCURESCU

ȘEDINȚE EFICACE ALE PLENULUI C. J. TIMIȘ

În data de 27 martie 2007, la sediul Palatului Administrativ, s-a desfășurat ședința ordinară a Consiliului Județean Timiș, ocazie cu care consilierii județeni au aprobat următoarele hotărâri:

1. Hotărâre privind aprobarea contului de încheiere a exercițiului bugetar pentru bugetul propriu al județului Timiș și a situațiilor financiare pe anul 2006

2. Hotărâre privind repartizarea unor sume defalcate din impozitul pe venit pentru susținerea programelor de dezvoltare locală, respectiv a proiectelor de infrastructură care necesită cofinanțare locală pe anul 2007

3. Hotărâre privind aprobarea trecerii unui teren din domeniul public în domeniul privat al județului

4. Hotărâre privind stabilirea de măsuri pentru suspendarea unor contracte din Complexul imobiliar „Bastionul Cetății” Timișoara

5. Hotărâre privind retragerea și darea în folosință a unor autovehicule pentru organizarea transportului elevilor

6. Hotărâre privind aprobarea Studiului de Fezabilitate actualizat pentru proiectul „Reabilitare DJ 592 între localitățile Buziaș – Lugoj, km 25+000 – km 54+200, L=29,9 km”

7. Hotărâre privind aprobarea Studiului de Fezabilitate actualizat pentru proiectul „Reabilitare DJ 682 limită de Județ Arad – Periam – Saravale – Sănnicou Mare, km 129+200 – km 153+200, L=24,0 km”

8. Hotărâre privind aprobarea Studiului de Fezabilitate actualizat pentru proiectul „Reabilitare DJ 691 între localitățile Timișoara – Pișchia – Mașloc limită Județ Arad, km 2+500 – km

42+500, L=40,0 km”

9. Hotărâre privind aprobarea Studiului de Fezabilitate actualizat pentru proiectul „Centură Nord – Vest de ocolire a orașului Buziaș, L=4,3 km”

10. Hotărâre privind aprobarea asocierii Consiliului Județean Timiș cu Consiliul Local al orașului Jimbolia și Consiliul Local al comunei Comloșu Mare în vederea finanțării căminelor pentru persoane vârstnice

11. Hotărâre privind numirea în funcție a directorului Muzeului Satului Bănățean Timișoara

12. Hotărâre privind modificarea structurii organizatorice a aparatului de specialitate al Consiliului Județean Timiș

13. Hotărâre privind repartizarea numărului suplimentar de posturi finanțate pentru personalul neclerical în unitățile de cult pe anul 2007

14. Hotărâre privind aprobarea Manualului Metodologic „Asistența tehnică în managementul biodiversității”

De asemenea, în cadrul unei ședințe extraordinare a CJT, care a avut loc în 5 aprilie 2007 a fost aprobată preluarea Căminului pentru Pensionari Timișoara în structura organizatorică a Direcției Generale de



RAPORT privind participarea la Adunarea generală a Asociației Naționale a Informaticienilor din Administrația Publică – martie 2007 Brașov

În luna martie 2007, s-a desfășurat la Brașov, în organizarea Asociației Naționale a Informaticienilor din Administrația Publică (ANIAP), seminarul-dezbatere „Fonduri structurale pentru informatizarea administrației publice locale”.

În condițiile unui nivel de informatizare al administrației publice locale (infrastructură, comunicații, aplicații de back-office, servicii electronice, resurse umane) sub nivelul Uniunii Europene și a unei subfinanțări permanente a domeniului, este evidentă utilitatea prezentării și dezbaterii legate de fondurile structurale, care, datorită elementelor din programele operaționale, pot susține informatizarea administrației publice locale și implementarea conceptului de guvernare electronică. Totodată este important ca eforturile autorităților locale în scrierea de proiecte pentru accesarea acestor fonduri să se coreleze cu obiectivele și condițiile impuse de autoritatea de management ale acestora.

Seminarul-dezbatere s-a axat pe clarificarea aspectelor cuprinse în:

Programul Operațional Sectorial - Dezvoltarea Capacității Administrative, Programul Operațional Sectorial - Creșterea Competitivității Economice și Programul Operațional Regional.

Prezentările în cadrul acestui seminar au fost susținute de reprezentanți ai Ministerului Administrației și Internelor, Ministerului Comunicațiilor și Tehnologiei Informației și Agenția de Dezvoltare Sud-Est Brăila.

Participanții au subliniat necesitatea identificării corecte a obiectivelor din domeniul

guvernării electronice și realizarea unei coerențe naționale în vederea integrării cu Sistemul Electronic National (S.E.N.), mai ales din prisma accesării corespunzătoare a fondurilor structurale și nu numai. În acest sens s-a subliniat:

Lipsa unei strategii unitare a domeniului și a priorității informatizării administrației publice locale atât ca instrument principal de management cât și de modernizare a serviciilor către cetățeni, fapt ce a condus la întâzieri în implementarea proiectelor ITC în administrația publică cât și la lipsa susținerii S.E.N.;

E-guvernarea modernă impune sisteme informatice care să interacționeze fără cusur, obiectiv ce poate fi atins prin standarde și specificații simple atât pentru arhitectura ITC cât și pentru securitatea datelor;

Slaba promovare și diseminare a mecanismelor de finanțare prin intermediul fondurilor structurale, în condițiile în care acestea funcționează pe principiul n, n+1, n+2;

Slaba corelare a axelor de finanțare ale domeniului cu necesitățile reale ale administrației publice locale și stadiul de informatizare al administrației publice.

Programul Operațional Sectorial – Dezvoltarea Capacității Administrative – cu autoritate de management Ministerul Administrației și Internelor asigură finanțarea activităților de tipul - instruire, studii, sondaje de opinie, planuri strategice.

Reprezentanții autorității de management și-au manifestat deschiderea pentru dezvoltarea

de proiecte direct cu beneficiarii, respectiv autoritățile administrației publice locale și centrale, în acest sens orice idee de proiect fiind binevenită – (contact: amdea@mai.gov.ro).

Programul Operațional Sectorial - Creșterea Competitivității Economice - cu autoritate de management Ministerul Economiei și Comerțului, Organism Intermediar pentru Societatea Informațională – Ministerul Comunicațiilor și Tehnologiei Informației asigură finanțarea activităților de tipul – conexiuni broadband, servicii publice electronice și activități de e-business / e-commerce.

Reprezentanții organismului intermediar au lansat solicitarea de idei de proiecte în vederea realizării unei baze de date a acestora (contact: fonduri@mcti.ro) precum și întrebări clarificatoare în condițiile în care programul complement este încă în lucru. Cu această ocazie a fost lansată și o altă sursă de finanțare, respectiv programul CIP – Programul Competitivitate și Inovație - care, de asemenea, poate asigura fonduri în vederea informatizării administrației publice locale.

Programul Operațional Regional asigură dotarea școlilor cu echipamente de tehnică de calcul dar se preconizează introducerea la nivelul criteriilor de selecție a proiectelor a unui criteriu suplimentar, respectiv „gradul de inovare a proiectului” ce poate fi realizat printr-un sistem informatic corespunzător, sistem care poate să susțină și informatizarea administrației publice locale.

De asemenea, a fost prezentat un caz de succes al asocierii autorităților locale din Re-

giunea Pimenonte - Italia, care au constituit un consorțiu informatic în vederea accesării fondurilor structurale și introducerii serviciilor electronice către cetățenii din toată regiunea.

Propunerile și concluziile seminarului s-au axat pe următoarele elemente:

Transmiterea de amendamente/ propuneri / idei de proiecte către autoritățile de management cu privire la programele complement, obiectivele și indicatorii de evaluare ai proiectelor astfel încât să se asigure gradul de absorbție cât mai ridicat al acestor fonduri;

Asocierea autorităților locale, cel puțin la nivel județean, și accesarea fondurilor prin proiecte în arhitectură centralizată, cel puțin județeană sau regională;

Realizarea de schimburi de experiență cu regiunea Piemonte sau alte regiuni din Uniunea Europeană pe tema accesării fondurilor structurale și identificarea de parteneri eligibili pentru accesarea de proiecte în cadrul FP7 sau CIP ICT PSP

ANIAP să facă parte din comitetele de evaluare a proiectelor ITC astfel încât să se poată asigura coerența și interesul administrației publice locale în cadrul acestora;

Orientarea și spre alte surse de finanțare în afara fondurilor structurale de genul FP6, FP7, IDA, CIP și realizarea pe site-ul ANIAP a unei baze de date unitare de informare asupra acestora.

Director executiv Buget-Finanțe,
Dan CIONVICA

CONSILIUL JUDEȚEAN TIMIȘ
Seviciul Administrarea Patrimoniului
și Achiziții Publice

RAPORT DE ACTIVITATE PE LUNA MARTIE 2007

- Preluarea propunerilor de casare și declasare a bunurilor rezultate în urma inventarierii anuale pe 2006, pentru a fi verificate, propuse avizării și promovarea spre aprobare ordonatorului principal de credite;

- Elaborarea raportului și proiectului de hotărâre CJT privind propunerea de trecere a unui teren din domeniul public în domeniul privat al județului Timiș;

- Elaborarea raportului și proiectului de hotărâre CJT privind stabilirea de măsuri pentru suspendarea unor contracte din Complexul imobiliar Bastionul Cetății Timișoara;

- Elaborarea raportului și proiectului de hotărâre CJT privind retragerea și darea în folosință a unor autovehicule pentru organizarea transportului elevilor;

- Conlucrare între DGASPC Timiș – CJT Timiș și Primăriile Găvojdia, Variaș și Ciacova pentru încheierea Protocolului de predare-primire a bunurilor imobile care urmează să fie trecute în domeniul public al județului și în administrarea DGASPC Timiș prin hotărâre, în vederea preluării instituțiilor de asistență socială pentru persoanele cu handicap din aceste localități;

- Transmiterea sentințelor executorii și contractarea procedurii de evacuare silită a locatarilor din Complexul imobiliar Bastionul Cetății Timișoara, procedură în curs de realizare prin Biroul executorilor judecătorești;

- Ordonanțări la plată facturi telefonie mobilă și stabilirea depășirilor față de cota limită pt. telefonia mobilă/luna februarie 2007 și trans-

miterea la utilizatori + Serv. Contabilitate CJT, a depășirilor recuperabile;

- Ordonanțări la plată facturi și repartizarea cheltuielilor cu utilitățile privind imobilul din Lugoj, Str. Timișorii 27-33, inclusiv comunicarea la beneficiarii de spații

- Elaborarea caietului de sarcini în vederea contractării lucrărilor cadastrale privind dezmembrările de imobile (terenuri) proprietate publică/ privată a județului și transmiterea la Compartimentul de Achiziții Publice;

- Derularea în continuare a activității Comisiei de vânzare a spațiilor medicale și a secretariatului tehnic pentru pregătirea documentațiilor de vânzare a ultimelor spații medicale din imobilele proprietate privată a județului Timiș situate în str. V. Babeș nr. 21 și str. I. Văcărescu nr. 23 Timișoara;

- Derularea în continuare a unor proceduri de achiziție publică pentru realizarea proiectării Centrului județean multifuncțional, Planului de amenajare a teritoriului zonal (aeroport+DN 6.), Achiziții mobilier, Achiziție autoturism, Achiziție prestări servicii CJT+ADETIM, Achiziții lucrări reabilitare școli afectate de calamități (proi. Phare), Achiziție servicii de editare și tipărire Agenda CJT;

- Au fost realizate, de asemenea, o serie de lucrări curente, a fost acordată consultanță primăriilor locale pe probleme de administrarea patrimoniului, etc.

Ionel URSU,
șef serviciu

REGLEMENTĂRI URBANISTICE ȘI CRITERII OBLIGATORII PENTRU STABILIREA AMPLASAMENTELOR PENTRU FERME DE SUINE ÎN EXTRAVILANUL UNITĂȚILOR ADMINISTRATIV TERITORIALE DIN JUDEȚUL TIMIȘ

Numărul maxim de capete de porci, pe total ferme de creștere și îngrășare porci în regim intensiv, acceptate în județul Timiș va fi de 600 000 capete.

Se vor evita concentrările foarte mari de animale, bazate pe sisteme intensive de tip industrial, respectiv numărul maxim de animale pe fermă va fi de 8160 capete. Pentru fermele de tip familial, semiintensiv, se vor realiza capacități de 100-600 de capete, pentru a se permite dispersia surselor de poluare.

Fermele de creștere și îngrășare porci se vor amplasa la minim 1(un) km față de orice așezare umană și de drumurile naționale și 500 (cinci sute) m față de drumurile județene.

Nu se vor accepta mai mult de 2 (trei) amplasamente pe unitatea administrativ-teritorială și se va evita amplasarea în nordul localităților.

Distanța minimă între două ferme va fi de 2 (doi) km.

Nu se vor amplasa ferme de suine în comunele periurbane situate în zona de interes metropolitan, respectiv în Dumbrăvița, Ghiroda, Moșnița Nouă, Giroc, Șag, Parța, Sânmihaiu Român, Săcălaz, Sânanđrei, Orțișoara, Giarmata și Remetea Mare.

Se va evita amplasarea de ferme de suine pe terenurile poluate de fostul "Comtim", în vederea aplicării în prealabil a măsurilor ce decurg din bilanțul de mediu încheiat cu ocazia privatizării.

Se interzice amplasarea de ferme de suine în zonele protejate ale mediului natural și antropic, precum și în zonele de risc la inundații, seism și alunecări de teren, în conformitate cu Planul de amenajarea teritoriului național-sectiunea a III a - zone protejate aprobat și planul de amenajare a teritoriului județean aprobat.

Se interzice amplasarea de ferme de suine în albiile majore ale cursurilor de apă și la o distanță mai mică de 1(un) km de bazinele hidrografice.

La amplasarea de noi ferme de suine se

restricționează amplasarea în zone vulnerabile unde concentrația de nitriți depășește limitele normale, respectiv în comunele: Cenei, Foieni, Gătaia, Giarmata, Giulvăz, Jebel, Peciu Nou, Periam, Șag, Satchinez, Tormac, Uivar, Mașloc și Pișchia.

Se vor extinde sistemele tradiționale de creștere a porcilor, bazate pe evacuarea mecanică a dejecțiilor, fără diluare cu apă, bazate pe valorificarea nepoluantă a dejecțiilor.

La autorizarea lucrărilor de construcții pentru fermele de suine se vor prezenta dovezi privind suprafața agricolă disponibilă pentru aplicarea dejecțiilor semilichide, cel puțin 70% din cantitatea de dejecții să poată fi aplicată pe suprafața de teren aflată în proprietate cu respectarea Directivei nitratilor, iar pentru restul de 30% se vor prezenta contracte de folosință sau administrare încheiate cu proprietarii terenurilor limitrofe.

Fermele de tip intensiv trebuie să fie prevăzute cu 2 (două) lagune (bazine) de stocare anaerobe, pentru a permite controlul etanșeității și curățirea periodică.

Se va evita aplicarea dejecțiilor prin injectare sau împrăștiere pe terenuri agricole în pantă de peste 10%, în apropierea râurilor sau în canalele de desecări.

Se va evita irigarea cu ape uzate provenite din fermele de creștere și îngrășare a porcilor a terenurilor, (potrivit criteriilor stabilite de Oficiul de studii pedologice și agrochimice- Timișoara) cu volumul edafic mic, acoperite cu stânci, alcalinizate (solonețuri), ravene stabilizate sau active, cu alunecări semistabilizate și active, vertosolurile, cu textura argiloasă, cu soluri superficiale, cu pericol de eroziune, cu apa freatică sub 2 (doi) metri, cu apa freatică sub 4 (patru) metri asociat cu textură nisipoasă, cu exces de umiditate, la distanțe mai mari de 500 (cinci sute) metri de captările de apă.

Liana BUȘILĂ,
arhitect șef

Din vara anului 2004, de când mandatul meu a fost validat și am calitatea de consilier județean, fac parte din comisia „Urbanism, lucrări publice, amenajarea teritoriului și mediu”, am căutat să mă implic cât am putut de mult pentru a participa la rezolvarea tuturor problemelor ce au fost puse pe masa de lucru a comisiei din care fac parte.

Împreună cu toți colegii de comisie ne-am implicat foarte mult să rezolvăm favorabil și să facem tot ce ne stă în putință pentru avizarea tuturor lucrărilor de urbanism, amenajarea teritoriului, lucrărilor publice și mediu. Împreună cu aparatul executiv, ne-am deplasat în teritoriu pentru a vedea la fața locului ce se cere și să soluționăm toate problemele ivite.

Din multitudinea de planuri urbanistice ce au trecut pentru avizare pe la comisie, unele au fost discutate cu beneficiarii și, de comun acord, s-au îmbunătățit prin crearea de străzi cu deschidere mare și, de asemenea, am căutat să impunem o anumită suprafață pentru construcția de case, ca să nu fie înghesuite.

Împreună cu membrii comisiei am avut mai multe întâlniri cu colegii de la Comisia de Urbanism de la Primăria Timișoara, precum și cu arhitecți de la comunele județului Timiș, pentru a dezbate un proiect de regulament de urbanism, care ulterior a fost adoptat în plenum Consiliului Județean Timiș. După aceea, calitatea proiectelor de PUG, PUZ și PUD s-au îmbunătățit simțitor, nefiind nevoie să mai lămurim anumite probleme.

Tot la noi la comisie s-a dezbătut problema stabilirii locației pentru deponeul ecologic

VĂ AȘTEPT SĂ MĂ PUNEȚI LA MUNCĂ!

al Județului Timiș. După dezbateri publice referitor la locația Covaci, s-a trecut la alegerea locației Chevereșu Mare, unde au fost multe probleme, apoi s-a trecut la locația Ghizela, unde sperăm să rămână definitiv, deoarece toate gropile de gunoi din județ sunt adevărate focare de infecție pentru cetățeni.

O problemă deosebită a fost amplasarea fermelor de suine pe raza județului Timiș. Astfel au fost deplasări în teritoriu și discuții multiple pe această temă, reușind să stabilim locațiile acestor ferme. Altă problemă a fost discutarea stabilirii traseului la șoseaua de centură, pentru ocolirea Timișoarei, precum și fixarea traseului, ținând cont de etapele de dezvoltare a municipiului și necesitatea ca această centură rutieră să fie însoțită de centura feroviară pentru a scoate din municipiu calea ferată, ce-l desparte în două și îngreunează foarte mult traficul auto în zonă.

Am discutat și avizat intersecțiile de la centura cu drumul județean ce merge spre Lipova, între Dumbrăvița și Giarmata, precum

și intersecțiile centurii cu Calea Aradului.

Problema cea mai discutată a fost cea a metropolei ce se va crea în jurul Timișoarei, unde am avut și discuții publice, pentru a face populația să înțeleagă ceea ce se dorește, deoarece au existat anumite reticențe față de acest proiect.

O altă problemă dezbătută și avizată de comisie a fost stabilirea traseului autostrăzii Arad-Timișoara-Lugoj. Inițial traseul a fost propus între Timișoara și Aerogara Timișoara, limitând astfel zona de dezvoltare a municipiului. Ulterior s-a refăcut traseul la nord de Aerogara Timișoara, cu două noduri și coborâre pe și de pe autostradă.

Într-o dezbateră împreună cu beneficiarul, proiectantul și Primăria Timișoara, s-a discutat crearea unui drum rapid până la Orțișoara, acolo fiind încă un punct de intrare și ieșire de pe autostradă.

Doresc să amintesc că în perioadă 2004 și până în prezent, au trecut multe proiecte de reabilitare și reparație la drumurile județene. Amintindu-ne că pe raza județului au existat mai multe inundații și a fost nevoie de foarte



multe lucrări de refacere a infrastructurii drumurilor județene, au fost refăcute mai multe drumuri și podețe. De asemenea, am avizat mai multe proiecte pentru lucrări ce se vor executa pe drumurile ce fac legătura între județele Arad și Caraș-Severin. Toate aceste realizări au fost făcute împreună cu colegii consilieri Marcel Mioc, Maria Ardelean, Mihnea Constantin Celus, Ionel Patrichi, Traian Stancu, Alin Popoviciu.

În calitate de membru al comisiei de recepție a lucrărilor de drumuri și infrastructură, am participat la toate recepțiile făcute la aceste lucrări, pe raza județului Timiș. Tot în calitate de consilier județean am participat la foarte multe ședințe de consiliul local, precum și întâlniri cu cetățenii județului, continuând să mă implic în rezolvarea problemelor acestor oameni.

Am un număr mare de întâlniri cu cetățenii județului și sunt pus în temă cu necazurile acestora: nu s-au eliberat titluri de proprietate, tăierea pădurilor de persoane ce nu au nimic cu proprietatea, probleme referitoare la vânzarea laptelui și a produselor din gospodărie (vacii, porci, cereale etc.), probleme sociale. Toate aceste probleme există în zonele în care primarii sunt la al doilea mandat.

În aceste condiții, aș dori să se înțeleagă că nu am făcut tot ce puteam face, dar cu ajutorul cetățenilor județului, încă mai am timp să mă implic, dacă aceștia îmi vor solicita ajutorul. Vă aștept să mă puneți la muncă!

Ștefan PACE,
consilier județean

SERVICIILE ȘI PRESTĂRILE DE SERVICII ÎN SPAȚIUL RURAL

1.1. CONSIDERATII GENERALE

Serviciile sunt definite ca activități utile, destinate satisfacerii unei nevoi sociale.

În sens curent, prin prestare de serviciu se înțelege activitatea ce se execută pentru satisfacerea unor entități individuale sau colective, fie cu materialul unității prestatoare, fie al clientului, pe baza unei înțelegeri sau a unui act organizatoric (comandă, contract etc.)

Serviciile prezintă o serie de caracteristici, reprezentând criterii de delimitare față de celelalte componente ale activității economice și sociale. Principalele caracteristici sunt următoarele :

1. Serviciile se caracterizează în primul rând, prin forma lor nematerială. Acestea se manifestă sub forma unei activități sau faze ale unor procese fie de producție, fie de consum.

2. Serviciile se caracterizează, de asemenea, prin nestocabilitate. Neavând, de regulă, o formă materială, serviciile nu pot fi stocate și păstrate unui în vederea unui consum ulterior.

3. Serviciile sunt intangibile. Ele nu pot fi percepute, evaluate utilizând unul din simțurile fizice.

De exemplu, turistul nu cunoaște în detaliu ce i se oferă la locul de destinație și, mai ales, calitatea prestațiilor.

4. O altă caracteristică a serviciilor o constituie coinci-



dența, în timp și în spațiu, a producției și consumului – cunoscută în literatura de specialitate și sub denumirile de inseparabilitate sau indivizibilitate.

Un exemplu concludent îl oferă, în acest sens, serviciul de transport (de bunuri sau persoane); nesincronizarea ofertei și cererii în această situație se reflectă fie într-o folosire incompletă a capacității de transport, în unele perioade, deci o ofertă nerealizată, fie în suprasolicitarea ei în perioade de vârf și, corespunzător, în cereri nesatisfăcute.

5. Prin modul lor de desfășurare serviciile sunt inseparabile de persoana prestatorului, ele încetând să mai existe din momentul încheierii acțiunii acestuia. De exemplu, serviciul pe care îl prestează profesorul, nu are o existență de sine stătătoare, separată de persoana celui care-l execută.

6. Serviciile prezintă și caracteristica de eterogenitate sau variabilitate înțeleasă atât în raport cu sectorul terțiar privit în ansamblul său – constituit din activități cu un conținut foarte diferit – cât și cu fiecare serviciu în parte, ca variație dependența de specificul prestatorului și/sau utilizatorului.

1.2. CLASIFICAREA ACTIVITĂȚILOR DE PRESTĂRI SERVICII ÎN SPAȚIUL RURAL

Sectorul serviciilor este constituit dintr-o mare varietate de activități care se regăsesc în toate sectoarele economice și sociale, purtând amprenta specificității acestora. Datorită eterogenității serviciilor este necesar să se facă o clasificare a lor.

Prestarea de serviciu poate fi :

a) productivă, când se creează sau se adaugă valoare sau când aceasta ajută la păstrarea caracteristicilor utilitare a produselor ;

b) neproductivă, când nu creează valori noi și se referă la anumite activități social-culturale. Cu privire la noțiunea de «prestări servicii» se impune precizarea că nu toate fac obiectul acestei discipline.

Cuprinderea într-o singură expresie atât a prestațiilor de servicii cu caracter industrial cât și a celor cu caracter neindustrial, fenomen întâlnit frecvent în literatura de specialitate, complică delimitarea activităților de industrie rurală față de alte activități.

Clasificarea activităților de prestări servicii după scopul și destinația acestora, ne permite delimitarea lor și formarea unor grupe omogene cu caracteristici specifice. Din acest punct de vedere se disting trei grupe principale:

1) Prestări servicii industriale care se include în sfera de cuprindere a industriei rurale. Această grupă cuprinde numai activitățile care se caracterizează prin crearea de bunuri materiale tradiționale, produse noi sau reparații pentru a se reda funcționalitatea unor obiecte de folosință îndelungată, fie că

adaugă utilitate sau ajută la menținerea și conservarea acestora.

De exemplu, în această categorie de servicii sunt incluse :

- activități prin care se realizează bunuri sau instalații noi ;
- reparații capitale sau curente ale mașinilor, utilajelor și instalațiilor ;

- efectuarea unor prelucrări ale materiei prime și materialelor în cadrul acțiunilor de cooperare ;
- recondiționarea pieselor de schimb ;
- remediile în termenele de garanție ;
- confecționările de produse singulare de uz personal sau gospodăresc și cele realizate în serii mici.

2) Prestări servicii pentru agricultură

În această grupă de servicii se includ cele prestate de unitățile sau proprietarii de tractoare și mașini agricole care prestează servicii la terți, asistența tehnică de specialitate privind: chimizarea agriculturii, irigații, lucrări îmbunătățiri funciare, asistența sanitar-veterinară etc.

Datorită stării precare în care se află exploatațile agricole, o soluție viabilă ar fi aceea a înființării unor servicii pentru agricultură atât guvernamentale cât și private.

În acest sens, ar trebui dezvoltate sau înființate următoarele servicii:

a) servicii de sol, acestea trebuie să sprijine sub toate aspectele protecția mediului și implicit protecția solului.

Aceste servicii cuprind :

- bonitarea solului ;
- studii agrochimice ;
- lucrări de îmbunătățiri funciare.

b) servicii de protecția plantelor, acestea trebuie să coordoneze activitățile de protecția plantelor în general și special cele de carantina fitosanitară.

Aceste servicii cuprind: investigarea și omologarea pesticidelor; urmărirea pe termen lung a efectelor asupra ecosistemelor agricole; calitatea alimentelor de bază; circulația plantelor și a produselor agricole pe baza de «pașaport al plantei» sau de «pașaport al produsului» etc.

c) servicii veterinare, aceste servicii sunt menite să asigure apărarea sănătății animalelor și a sănătății publice.

În viitor se vor dezvolta următoarele servicii: controlul mișcării animalelor, controlul alimentelor; poliția sanitar-veterinară de frontieră etc.

d) servicii de reproducție și selecție a animalelor, acestea se ocupă cu:

- controlul performanțelor de producție ;
- conducerea registrelor genealogice ;
- certificarea valorii zootehnice a materialului de reproducție ;

- bonitarea și autorizarea anuală a reproducătorilor folosiți la înșămânțări artificiale și la monta naturală etc.

e) servicii și consultanță pentru practicarea agriculturii durabile.

În Romania se resimte lipsa acută a unui serviciu național, legiferat și instituționalizat corespunzător, care să asigure asistența tehnică, consultanța, îndrumarea curentă a agricultorilor, formarea și informarea sistemică a acestora, dotat cu o rețea de centre demonstrative și proiecte pilot, în cadrul cărora să-și desfășoare activitatea specialiști capabili să execute cercetări, studii și proiecte detaliate specifice acestora și, de asemenea, tehnicieni profilați pe activități practice specifice și competitive.



f) servicii de mecanizare a agriculturii. Schimbările profunde care au avut loc în structura de proprietate din agricultură în contextul lipsei acute de mijloace mecanice pentru executarea lucrărilor agricole, impune măsuri de organizare a mecanizării în special pentru agricultura privată.

În general, pe plan mondial, sistemul de organizare și utilizare a mijloacelor mecanice este cuprins de sectorul de stat și particular.

Agențiile și organizațiile de stat au apărut ca o necesitate



din cauza imposibilității fermelor de a face investiții pentru dotarea proprie cu tractoare și mașini agricole. Aceste organizații au drept scop furnizarea de servicii subvenționate agricultorilor, ceea ce face ca tarifele să fie inferioare costurilor reale din care cauză activitatea lor nu este eficientă și sunt obligați să facă apel la credite suplimentare de investiții.

Din această cauză sistemele publice nu au decât un acces limitat pe plan economic sau comercial.

În sectorul privat există cooperative de mecanizare. Acestea funcționează, în general, în țările cu agricultură dezvoltată și sunt organizate în special pentru următoarele servicii:

- aprovizionarea cu factori de producție;
- desfășurarea activităților de marketing;
- exploatarea unor agregate sau utilaje agricole;
- asigurări;
- creditare;

Un exemplu elocvent este în Franța unde s-au înființat cooperative de utilizare în comun a mașinilor agricole (C.U.M.A.). Pentru ca un agricultor să facă parte din C.U.M.A el se obligă să utilizeze mașinile un anumit număr de ore, în funcție de suprafața de teren pe care o deține. De asemenea, aceștia participă direct și la autofințarea cooperativei, mai precis, la cumpărarea fiecărei mașini în parte. În cazul în care, o mașina nu îl interesează pe cooperador el nu este obligat să participe financiar la cumpărarea ei.

În Elveția, sunt constituite bănci de mașini, în cadrul cărora fiecare agricultor rămâne proprietarul mașinii sale, dar le pune la dispoziția tuturor pentru tarife fixe avansate.

O altă formă de organizare sunt formele comerciale și de servicii.

Activitatea de aprovizionare, comercializare și executare a lucrărilor mecanice se efectuează de firmele specializate, iar cheltuielile se acoperă pe baza tarifelor încasate.

În etapa actuală este necesară încurajarea unor forme de organizare și stimulare a procesului de creștere a gradului de mecanizare a exploataților agricole, este necesar să se aplice complexul de măsuri tehnice și organizatorice cel mai corespunzător spre a asigura folosirea rațională a mijloacelor tehnice.

g) Prestări servicii pentru populația rurală, în care se includ: activitatea dispensarului uman, transportul în comun, distribuția de energie pentru consumul casnic etc.

Dezvoltarea industriei rurale și a serviciilor trebuie să reprezinte un obiectiv fundamental al autorităților datorită implicațiilor economice și sociale ale acestora asupra locuitorilor satelor.

Indiferent din ce grupă se regăsesc, prestațiile de servicii ce urmează a se perfecționa sau dezvolta, au menirea de a asigura folosirea mai completă a forței de muncă și creșterea veniturilor populației din mediul rural.

1.3. INFRASTRUCTURA SPAȚIULUI RURAL – FACTOR IMPORTANT AL PRESTĂRII DE SERVICII

Caracterizarea modului de viață a populației rurale nu poate omite gradul de dotare edilitară a locuințelor rurale, respectiv asigurarea populației cu principalele activități de utilitate publică: apă potabilă, evacuarea apelor uzate, distribuția gazelor naturale pentru încălzit și prepararea hranei, consumul de energie electrică. Sub acest aspect, mediul rural din România este încă deficitar, prezentând o diferență marcantă față de utilitățile publice puse la dispoziția populației urbane.

Rețeaua și distribuția apei potabile. Din totalul rețelei de distribuție a apei potabile existente în țară, în mediul rural rețeaua de distribuție a apei are o lungime de 13.550 km, reprezentând mai puțin de 2 cincimi (38,4%) din totalul rețelei publice de apă a țării. În privința apei potabile distribuite consumatorilor rurali, cele 181,8 mil. m.c. apă distribuită reprezintă numai 9% din totalul apei potabile distribuite populației țării.

Rețeaua publică de distribuție a apei există numai într-un

număr de 1287 comune (din totalul celor 2686 comune), respectiv într-un număr de 2541 sate, ceea ce reprezintă mai puțin de o cincime (19,4%) din totalul localităților rurale din România.

Rețeaua de evacuare a apelor uzate. Și din acest punct de vedere, populația rurală este dezavantajată, comparativ cu cea urbană. Din totalul lungimii conductelor de canalizare existente, din mediul rural este disponibilă o rețea de canalizare de numai 864,1km, deci o pondere de 5,6% din totalul rețelei de canalizare existente în localitățile țării. De astfel de rețea de canalizare dispuneau numai un număr de 358 de sate, respectiv 2,8% din localitățile rurale, lungimea medie a rețelei de canalizare pe un sat fiind de circa 2,4km.

Rețeaua de distribuție a gazelor naturale. Din rețeaua de distribuție a gazelor naturale existente în România, o lungime de 5591km, respectiv 31% din total, este situată din mediul rural într-un număr de 697 sate din 320 comune, dar în 67 comune, deși exista rețea nu s-au distribuit gaze pentru consum casnic.

Rețeaua de distribuție a energiei electrice. Din acest punct de vedere situația apare mult mai favorabilă pentru populația rurală, având în vedere că actualmente toate cele 2686 comune existente au asigurate racorduri la rețeaua publică (sau locală) de energie electrică. Conform ultimelor date disponibile, marea majoritate a gospodăriilor rurale, circa 98,5% din totalul lor, dispun de racordare la rețeaua de energie electrică.

Infrastructura cu mijloace de transport și comunicații. Rețeaua drumurilor publice județene și comunale au o lungime de 58478km, respectiv 4/5 din totalul rețelei naționale de drumuri publice. Din acestea mai puțin de jumătate (47%) sunt drumuri județene și 53% drumuri comunale. Se remarcă ponderea foarte redusă a drumurilor județene și comunale modernizate - 7,7% (și doar 3,1% din cele comunale), respectiv o pondere de peste 2/5 a drumurilor pietruite.

Sub aspectul accesului populației rurale la rețeaua națională de drumuri publice, trebuie evidențiat că numai circa jumătate din totalul comunelor au acces direct la rețeaua principală de transport rutier, deservind astfel aproximativ 3/5 din totalul populației rurale.

Din punct de vedere al mijloacelor de comunicație, este de remarcat și faptul că rețeaua unităților poștale și de telefonie –



telegrafie nu asigură populației rurale un volum necesar de servicii de comunicații. Numărul unităților poștale din mediul rural reprezintă o pondere de 90% din totalul unităților Poștei Naționale. Numărul posturilor telefonice în mediul rural au o pondere de 13,4% din totalul posturilor instalate, dar care (cu toate că cuprind și posturi telefonice de oficiu sau pentru persoane juridice), nu reprezintă decât 52 de posturi la 1000 de locuitori în mediul rural.

În ceea ce privește infrastructura socială aceasta este mult sub nivelul asigurat în mediul rural.

Servicii de sănătate

În majoritatea comunelor se asigură serviciile sanitare primare. Pentru servicii de specialitate, locuitorii din mediul rural

trebuie să apeleze, de regulă, la unitățile medicale din orașe și municipii.

Gradul de asigurare cu servicii medicale de către personalul calificat este, în general, scăzut, numărul medicilor fiind relativ mic în raport cu numărul de locuitori. Revin în medie 1417 locuitori la 1 medic, față de o medie de 378 locuitori în mediul urban.



Există numai 322 de comune (12% din total) unde prezența medicilor este satisfăcătoare în raport cu numărul de locuitori, revenind 1 medic la 600 de locuitori (în special în zonele din vecinătatea orașelor). Există însă 148 de comune (6%) în care nu acționează nici un medic, iar în 378 de comune (14%) un medic este în situația de a asigura servicii pentru mai mult de 3500 locuitori.

Servicii de învățământ

Dotarea materială din învățământul rural, exprimată în termeni cantitativi, nu pare nefavorabilă, doar analiza în termeni calitativi pune în evidență aspectele grave ale serviciilor de învățământ din rural și decalajul între serviciile asigurate în rural și urban.

În cea mai mare parte a comunelor (circa 90%), procesul de învățământ se realizează cel mult până la nivelul școlilor gimnaziale (în unele cazuri chiar numai până la nivel primar).

Instituțiile de nivel liceal sau post liceal sunt foarte reduse ca număr din rural. Ele sunt amplasate doar în câteva comune (2-7) din fiecare județ. Astfel, din numai 173 de comune (6,5%) procesul de învățământ se realizează de la nivelul preșcolar până la nivel liceal sau post-liceal.

Ca urmare, elevii din rural parcurg distanțe mari pentru a participa la cursurile liceale din unele comune sau orașele din zonă.

1.4. MARKETINGUL SERVICIILOR ÎN MEDIUL RURAL

Conceptul de marketing în servicii este vital în reușita unei afaceri.

Analiza pieței, mixul de marketing, procedura de planificare a marketingului serviciilor sunt, în esență, aceleași cu cele ale produselor.

În sfera serviciilor întreprinzătorul trebuie să acorde o atenție sporită clientului.

În primul rând, întreprinzătorul sau managerul unei unități prestatoare de servicii trebuie să acorde aceeași importanță atât calității serviciilor oferite cât și cerințelor și comportamentului clienților. Inflexibilitatea în prestarea serviciilor poate avea efecte nedorite mai ales în mediul rural. Dacă ne referim, de exemplu, la prestarea unor servicii de mecanizare a agriculturii, clientul și anume șeful exploatației agricole, are de cele mai multe ori o dorință dominantă și anume, aceea de a se acorda o atenție specială, mai ales că majoritatea gândesc că ar putea singuri să execute serviciul respectiv dacă ar avea o dotare corespunzătoare. Cei mai mulți doresc satisfacerea aceluși serviciu într-o manieră proprie. Clienții încearcă chiar să-i învețe pe

prestatori cum trebuie executat acest serviciu, ori acest lucru îi deranjează, deoarece ei se consideră profesioniști și se vor simți legați dacă clienții le vor da sfaturi în profesia pe care și-au ales-o. De aceea, prestatorii vor trebui să fie foarte flexibili deoarece clientul poate din cauza aceasta să-și formeze o părere subiectivă.

Clientul nu are la dispoziție modalități concrete de verificare a serviciului și atunci el va apela la cea mai sigură și apropiată sursă de informare: părerile prietenilor și a vecinilor, care au apelat unitatea prestatoare pentru același serviciu. Deci, este foarte important ca clientul să fie multumit de prestarea serviciului pentru ca el să nu facă reclamă «negativă» unității respective. Dacă clientul pleacă mulțumit, atunci unitatea va beneficia gratis de promovarea serviciilor sale prin referințele pe care le dau prietenilor și vecinilor.

Unitățile prestatoare de servicii pentru agricultură trebuie să țină cont în mod special, de gestionarea corespunzătoare a timpului. Aceasta va avea grijă să nu se supraîncare cu clienții din cauza specificului agriculturii. De exemplu, anumite lucrări ale solului trebuie făcute doar într-o anumită perioadă a anului și nu pot fi amânate deoarece se pot înregistra pierderi foarte mari. Dacă se va lucra sub presiunea timpului, serviciile nu vor mai fi de calitate.

Un lucru la fel de important este și determinarea tarifelor serviciilor care măsoară valoarea percepută de client și care reflectă calitatea și valoarea prestației serviciului. Ținând cont de starea financiară precară în care se află exploatațiile agricole, tarifele vor trebui stabilite la un nivel acceptabil, dar care să permită unității prestatoare realizarea de profit.

Decizia de stabilire a tarifelor poate fi influențată și de modul de prestare a serviciilor. Astfel, va trebui să se facă mai



multe pachete cu oferte diferențiate. Acestea pot lua forma unor tarife mai mici dacă clientul apelează la serviciile prestatorului și tarife mai mari dacă clientul apelează la servicii doar ocazional.

Foarte importantă este promovarea serviciilor, deoarece după cum se știe este mult mai ușor să vinzi un produs decât un serviciu. Ținând cont că serviciile din agricultură atrag în mare măsură cazurilor clienți locali, cea mai bună promovare se face pe cale verbală, din om în om.

Promovarea serviciilor pentru agricultură și mediul rural poate pune accent pe:

- calitatea serviciilor oferite;
- respectarea termenului de executare a serviciilor;
- prin acordarea unor facilități sau a unor gratuități clienților fideli sau, de ce nu, celor care își fac abonament sau semnează un contract cu prestatorul pe o perioadă mai lungă de timp.

De asemenea, la fel de importantă este și strategia distribuției serviciilor și mai ales amplasamentul unității prestatoare. Este preferabil, ca aceasta să fie într-un loc vizibil și la îndemâna clienților.

Ținând cont că în mediul rural serviciile sunt slab dezvoltate, întreprinzătorii vor trebui să aibă o calificare superioară și talent pentru a găsi o strategie de marketing corespunzătoare.

Tiberiu LELESCU,
consilier județean

„Declarația de la Berlin” a Uniunii Europene : Un succes pentru regiunile europene

Strasbourg, 26 martie 2007

„Noi conservăm în Uniunea Europeană identitățile și tradițiile diverse ale Statelor Membre. Suntem îmbogățiți prin granițele deschise și varietatea limbilor, a culturilor și a regiunilor. Există multe obiective pe care nu le putem atinge pe cont propriu, ci doar împreună. Sarcinile sunt împărțite între Uniunea Europeană, Statele Membre, regiunile și autoritățile locale ale acestora.”

Ansamblul Regiunilor Europene (ARE) îmbrățișează „Declarația de la Berlin”, semnată ieri de către Consiliul European, Comisia Europeană și președinții Parlamentului European, în numele celor 27 de lideri europeni.

Această declarație conține elemente cheie, prezente, de

asemenea, în „Declarația de la Berlin a Ansamblului Regiunilor Europene”, semnată de Președintele ARE pe data de 22 februarie.

Regiunile și Statele Membre împărtășesc un concept major: Europa este răspunsul la acele provocări, supra-naționale prin natura lor, deoarece „nu se opresc la granițele naționale”.

Printre aceste provocări, atât regiunile cât și Statele Membre identifică securitatea (în special amenințările teroriste), protecția mediului înconjurător și a climei, politica energiei.

Conceptele de coeziune socială, pace, prosperitate și – mai presus de toate – ale Europei ca „Lider Global” sunt, de asemenea, cuprinse în Declarația de la Berlin a Uniunii Europene,

ceea ce înseamnă că regiunile și Statele Membre urmează aceeași cale spre noul cadru instituțional al UE.

În privința viitorului Tratatului Constituțional, ARE îmbrățișează și ideea adusă în discuție de Cancelarul German Angela Merkel, de a organiza o nouă Conferință Interguvernamentală în decursul acestui an, pentru a defini un nou Tratat. Este exact ceea ce ARE a evidențiat luna trecută ca posibilă variantă, adăugând că această Conferință Interguvernamentală ar trebui doar să introducă „minimum necesar de amendamente pentru a obține ratificarea din partea



CĂMINUL PENTRU PENSIONARI TIMIȘOARA, ÎN GRIJA C. J. TIMIȘ

Modificarea Legii finanțelor publice a avut repercursiuni în domeniul social și în județul Timiș. Astfel, Căminul pentru Pensionari din strada Inocențiu Klein din Timișoara a fost trecut brusc din administrarea Consiliului Local Timișoara în cea a Consiliului Județean Timiș, deși bugetul C. J. Timiș pe anul 2007 fusese deja făcut. În aceste condiții, președintele Constantin Ostaficiuc a convocat o ședință extraordinară în care consilierii județeni au aprobat preluarea Căminului de Pensionari de la C.L. Timișoara, urmând ca finanțarea să fie rezolvată în urma unei modificări de buget produsă în cursul lunii aprilie. Mai mult, președintele Ostaficiuc a asigurat



administrația locală că își va recupera integral banii cheltuiți pentru întreținerea celor 100 de pensionari în primele trei luni ale anului 2007, adică până la decizia luată de consilierii județeni la 5 aprilie. Membrii Comisiei Sociale și de Sănătate a C.J. Timiș (Vasile Cârnu și Ionuț Naslău) împreună cu președintele Constantin Ostaficiuc, au vizitat bătrânii din Căminul de Pensionari pentru a le duce daruri de Paște și pentru a afla care sunt nevoile urgente ale acestora. Cei cazați la Cămin au avut parte de Sfintele Paște de mese speciale care i-au mulțumit pe pensionari. Dl. Nicolae Rusan a lucrat aproape toată viața la fosta întreprindere UMT, a muncit ca lăcătuș și a avut o echipă în care majoritatea era formată din femei. Făceau ridicătoare electrohidraulice. Îl cunoaște, evident, și pe Ion Marcu, revoluționarul de la UMT care a ajuns senator după Revoluție. Nicolae Rusan e de baștina din Alba Iulia, are 76 de ani și stă la Căminul de Pensionari din ianuarie 2007. E mulțumit de mâncarea și de curățenia din cămin. Are o dorință însă: "Cred că ar trebui diferențiați pensionarii sănătoși de cei bolnavi, nu știu cum să zic, dar sunt unii care gândesc mai ciudat și se poartă mai ciudat... Înțelegeți? În rest, e bine, suntem mulțumiți. Ne așteptăm să ne fie mai bine dacă am fost luați în grijă de Consiliul Județean dar nu pot să zic nici că înainte a fost rău. Hrana e bună iar la curtenie, ce să spun, aici și omul trebuie să o păstreze... Ar trebui totuși, făcute mici reparații la Cămin. Ar trebui înlocuit linoleul, că sunt doamne care circulă cu cărucioarele care se tot împiedică de linoleum. E și parculețul din fața Căminului unde poți sta pe bancă. În rest, sigur, cu toții așteptăm să ne fie mai bine..."

C.T.



"Dincolo de fereastră"

Expoziția "Dincolo de fereastră" a D-nei Maria Bana Jichița a avut vernisajul pe simezele Consiliului Județean Timiș în data de 27.03.2007 ca urmare a colaborării - pe tărâm artistic - între Consiliul județean Timiș și UAP Timișoara.

Colaborare cu UAP filiala Timișoara datează din primăvara anului 2005 și a fost promovată de Dl. Constantin Ostaficiuc- Președinte al Consiliului județean Timiș, și de Dl. Ioan Szekernyes - Președintele UAP, filiala Timișoara.

Referindu-ne la expoziția în sine remarcăm că demersul artistic a fost bazat pe continuitatea temelor dragi artistei: Fereastră, Structurile din imediat, Peisajul cu flexiunile interpretative și focalizări de forme și culori. Mărul ca simbol al arborelui vieții dar și al deciziei de a alege binele sau răul, de a decide ca el să fie inclus în forma stabilă ce pornește de la pătrat spre forma rotundă ce ajunge la univers și perfecțiune.

Cuvintele artistei "Dacă reușesc să comunic cu publicul măcar cu un tablou înseamnă că pot merge mai departe. Dacă nu, atunci, intru într-o altă perioadă de zbucium care te împinge din nou la creație și tot așa..." au fost prefațate de d-na Ștefania Stegăroiu, componentă a Comisiei de cultură, Învățămant, Sport, de dl. Răzvan Hrenoschi -șeful Serviciului Relații Publice din partea Consiliului județean Timiș, dl. Ioan Szekernyes- Președinte al UAP-filiala Timișoara- și de criticul și istoricul de artă prof. dr. Ioan Iovan.

Parte a acestor lucrări (28) vor fi expuse după închiderea expoziției, în Franța, la Primăria din Angouleme unde pentru recunoașterea meritelor artistice, Dnei. Maria Bana Jichița i-a fost decernat titlul de „Cetățean de onoare” precum și o medalie de onoare în anul 2003.

Corina CICHUICIUC



„MAESTRUL MEU CORNELIU BABA”

Miercuri, 4 aprilie 2007, Muzeul de Artă Timișoara a fost gazda lansării volumului Maestrul meu Corneliu Baba. Autorul, profesorul Liviu Lăzărescu – unul dintre discipolii pictorului – a adunat în cele aproape 300 de pagini ale volumului o impresionantă colecție de însemnări și articole ale maestrului, datate 1955 – 1996. Lucrarea conține, pe lângă texte, aproximativ 60 de fotografii, desene și schițe mai puțin cunoscute ale pictorului.

Evenimentul a avut loc într-un spațiu ales în mod foarte inspirat de către organizatori: expoziția Corneliu Baba, de la etajul 1 al Palatului Baroc din Piața Unirii nr. 1. Astfel, cei aproximativ o sută de participanți au putut admira cele mai importante lucrări ale maestrului, în timp ce ascultau cuvintele directorului MAT, Marcel Tolcea, ale curatorului expoziției Baba, Maria Albani, ale reputatului critic Pavel Șușară și ale editorului volumului, Robert Șerban. Lansarea a fost însoțită de o proiecție video a unui film despre viața maestrului.

Volumul se poate achiziționa de la standul de cărți al Muzeului de Artă Timișoara și din librării la prețul de 30 de lei.

Bogdan NĂDĂȘTEAN



Colaborare culturală Timiș-Vârșeț

Șeful Serviciului relații publice din CJT, Răzvan Hrenoschi și directorul Centrului de Cultură și Artă al Județului Timiș, Ciprian Cipu, au fost prezenți la mijlocul lunii martie 2007 la Vârșeț (Serbia) unde au avut discuții cu autoritățile locale din domeniul culturii.

Cu acest prilej, a fost semnat un protocol de colaborare care prevede organizarea în comun a unor manifestări culturale deosebite, cum ar fi tabără de instruire folclorică la Coștei, în toamna acestui an, susținerea de către coruri ortodoxe din România și din Serbia, de spectacole în cadrul Festivalului coral sătesc „Cântecele învierii” care va avea loc în 15 aprilie, la Mănăstirea Săraca, organizarea, în 16 septembrie la Timișoara, a unei manifestări dedicate Vârșețului, iar în 23 septembrie, la Vârșeț, a unui eveniment dedicat județului Timiș (tradiții, muzică populară, etc.), ca și expoziții ale unor pictori profesioniști din ambele țări.

PESTE UN MILION DE DOLARI PENTRU RESTAURAREA MUZEULUI BANATULUI

Muzeul Banatului din Timișoara (Castelul Huniade) se afla în plină reabilitare începând cu luna octombrie a anului 2006. Au fost deja finalizate lucrările de injectare cu soluție apoasă de ciment. În luna aprilie a.c. urmează a fi actualizat proiectul de intervenție la infrastructura clădirii, conform cerințelor impuse de Comisia Națională a Monumentelor Istorice și având în vedere faptul că au fost eliminate umpluturile pardoselilor de la parter și etaje, degajându-se astfel bolțile. Datorită reactualizării proiectului, se vor schimba și instalațiile din respectivele aripi ale castelului (instalații sanitare, electrice etc.). Devizul estimativ al lucrărilor este de aproximativ 25 miliarde de lei vechi, din care au fost consumate până acum în jur de 5 miliarde. Finanțarea este asigurată de Consiliul Județean Timiș (în mare parte) și de Ministerul Culturii. Conducerea Muzeului Banatului lucrează în prezent la un proiect mai amplu, de restaurare și de reamenajare integrală a clădirii. Tema va fi predată arhitecților, existând deja aprobată linia de finanțare.

Din luna mai 2007 vor fi redeschise o parte din secțiile Muzeului, vizitatorii putând pătrunde în Castelul Huniade prin intrarea a doua.

C.T.

GIROC

Viceprimar Ionel Popazie

"AVEM OAMENI DE SEAMĂ ÎN GIROC!"

R. Domnule viceprimar, acum vreo doi-trei ani de zile era să rămâneți mai săraci cu o așezare: Chișoda. Chișozenii și-au dorit să ca satul lor devină comună.

P.I. - Da! Ei au vrut să facă comună dar nu se poate face.

R. - Dar de ce-ar fi dorit?

P.I. - Erau unele persoane cu interese. Nu se poate face, pentru că dacă fac una, o distrug pe cealaltă, adică Girocul.



R. - E vorba de puterea economică a fiecărei așezări?

P.I. - Avem potențial economic la Chișoda, mai tot venitul vine de la Chișoda. Vorbim de Calea Șagului care ne aduce un venit foarte bun. Intreprinderile de pe DN 59, partea stângă, cum ieși din Timișoara. General Beton, Incontro, și toate celelalte mari firme sunt pe teritoriul Chișodei. De la acestea intră în bugetul comunei Giroc în jur de 40-50 de miliarde de lei vechi pe an ca taxe și impozite. Dacă se despărțea Girocul de Chișoda, primul sat, Girocul, nu mai avea venit. Aproape tot venitul vine de acolo, de la Chișoda. Și atunci, să strici o comună și să faci alta... N-are rost! Oricum, administrația locală nu face nici o deosebire între Giroc și Chișoda.

R. - În ce sens?

P.I. - Adică să se construiască ceva aici, la Giroc și să nu se facă și acolo, la Chișoda. Dacă se face ceva aici, se face și acolo. S-au făcut la Giroc școli, grădinițe cu program prelungit, canalizare, apă, băgăm, acum, cablu. Ce facem aici facem și dincolo, la Chișoda.

R. - Azi dimineată erați pe șantier, la Chișoda.

P.I. - Acolo facem, în fața Căminului, o

pompă și punem pavele. Aranjăm centrul civic.

R. - Cum vă înțelegeți cu consilierii locali, vă sprijină aceștia?

P.I. - La noi nu există probleme de politică. Aici discutăm numai probleme administrative, n-avem treabă cu primarul, nici primarul cu ei. Există, e drept, unul care mai scrie anumite reclamații...

R. - Sunt unii consăteni mai reclamagii?

P.I. - Există un domn în Consiliul local care nu știe ce scrie dar scrie tot felul de reclamații. Vrea mai mult să-l atace pe primar, nu altceva. A candidat și la Primărie, dar nu dăm nume...

R. - Ce gândiți despre ideea de metropolă?

P.I. - Nu e rea ideea. Dar noi dorim să rămânem independenți administrativ.

R. - Ce știți că se va întâmpla în viitoarea zonă metropolitană?

P.I. - Se face extinderea zonei, Timișoara se extinde, luându-ne pe noi, Șagul, apoi până la Sânmihai, Moșnița... Se face metropola.

R. - Veți rămâne cu administrația proprie?

P.I. - Asta dorim noi!

R. - Nu știți dacă veți rămâne sau nu?

P.I. - Nu știm.

R. - Nu v-ați interesat?

P.I. - Știu că a fost dl primar la o ședință. La început, când a fost o ședință la Consiliul Județean cu dl Ostaficiuc, se spunea că rămânem cu administrație proprie. Acum, pe parcurs...

R. - De exemplu, Ghiroda intră deja în sistemul de canalizare al Timișoarei.

P.I. - Și noi avem! Suntem legați la canalizarea Timișoarei. Avem, aici, în Giroc, o canalizare de câțiva km și facem extindere în toată comuna. Și în Chișoda, la fel. Am început să lucrăm deja de o lună și ceva la racordarea la rețeaua de alimentare cu apă a

municipiului.

R. - S-a luat vreo decizie mai importantă a Consiliului Local din ultima vreme?

P.I. - Vrem să punem asfalt în toată comuna. Am luat bani din bancă.

R. - Câți bani ați luat?

P.I. - Cinci milioane de euro! Un împrumut pe douăzeci de ani.

R. - Credeți că-i veți acoperi din veniturile pe care le aveți?

P.I. - Da.

R. - Ce veți face cu banii împrumutați?

P.I. - S-au făcut, se fac, pentru ambele sate, Giroc și Chișoda, și podețe, și asfalt, și rigole pentru apă de ploaie. Noi nu avem voie să dăm drumul la apa de ploaie în canalele care merg în canalizarea Timișoarei. De aceea, facem rigole fără beton. În momentul în care a plouat jumătate de oră, apa se duce în pământ.

R. - Ce alte realizări are administrația locală?

P.I. - S-au făcut școli, sper să facem extinderea la grădinița cu program prelungit, că nu facem față, sunt prea mulți copii.

R. - A crescut populația?

P.I. - Da, foarte mult.

R. - Ce cred sătenii despre metropolă?

P.I. - Ce să zică? Ei se fereșc de oraș... Au auzit că la oraș se plătesc impozite mai mari, că administrația le ia banii și nu le face nimic. Un om de la țară se gândește mai întâi la rău...

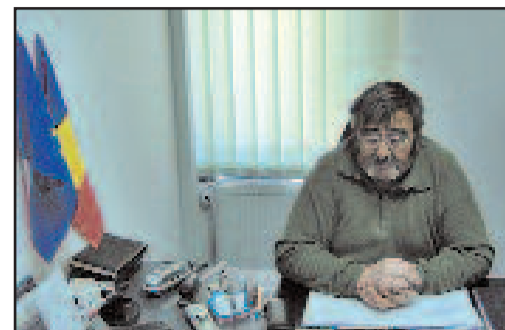
R. - Dvs. nu-i lămurii? Să le explicați concret cum sta treaba cu viitoare zonă metropolitană...

P.I. - Nu-i poți lămurii...

R. - De la Primărie

Timișoara n-a venit nimeni încoace? Credeți c-ar fi bine să vină și de la Primărie cineva să le vorbească cetățenilor? Aveți un Cămin Cultural foarte frumos. Puteți face acolo o întâlnire, mai multe întâlniri, cu cei de la Timișoara...

P.I. - Dacă rămânem cu administrația noas-



tră, n-ar fi rău. Când vor fi Bucureștiul și Timișoara metropole...

R. - Bucureștiul e cam metropolă...

P.I. - Când se va extinde Timișoara, nu acum, ci în următorii ani de zile... O să fie frumos!

R. - Aici, în Giroc, aveți afaceri importante?

P.I. - Avem o măcelărie, o firmă de procesarea cărnii. Avem o baltă de pescuit, un lac, teren de fotbal în ambele localități. La domnul Femadar se procesează carnea, tot dânsul are un teren de fotbal acoperit.

R. - Cum se numește domnul cu terenul de fotbal?

P.I. - Florin Femadar.

R. - E un fel de suflet al sportului în comună?

P.I. - Da. Are și un restaurant foarte frumos. Dar avem și un micuț Muzeu al Satului cu obiecte care vorbesc despre portul și obiceiurile din trecut. În centrul Girocului avem un monument și biserica foarte frumoasă, apoi în cimitir e monumentul preotului Voniga, a fost un mare om de aici. Iar în Chișoda sunt mulți artiști populari... E vorba de Dorin și Dorinel Cuibaru, de Petrică Moise, au fost și cei doi Golban - tatăl și fiul - mari cântăreți de muzică populară care au murit într-un accident rutier. Mai e George Lână - poetul, care locuiește chiar în capătul grădinii mele. Îi mai avem pe celebrii motocicliști Ionel Pascotă-tatăl și pe fiul, Ionuț Pascotă, aici, la Giroc. Sunt campioni naționali, cred că Ionuț e și campion european. Recent, Ionuț Pascotă a câștigat la Oradea un concurs important.

R. - Aveți, așadar, oameni de seamă în comuna Giroc...

P.I. - Da, sunt, sunt!

Au consemnat

G. PASCARU și C. TODOR

CERCETĂRILE ARHEOLOGICE DE LA GIROC „MESCAL” (JUDEȚUL TIMIȘ)

În perioada mai - iunie 2006 un colectiv de arheologi format din dr. Florin Gogăltan (Institutul de Arheologie și Istoria Artei Cluj) – responsabil științific, Alexandru Szentmiklosi și Valentin Cedică (Muzeul Banatului Timișoara) au reluat cercetarea arheologică sistematică în punctul Mescal din hotarul Girocului.

Comuna Giroc este situată la sud de municipiul Timișoara, punctul Mescal fiind amplasat la aproximativ 7 km sud-sud-vest de comună, pe malul drept al râului Timiș. Situl a fost cercetat în vara anilor 1992 și 1993 de către Florin Gogăltan, prilej cu care au fost stabilite și etapele de locuire preistorică. În primăvara anului 2006 au fost reluate săpăturile, având ca scop dezvelirea complexelor arheologice situate pe malul râului, amenințate de inundațiile repetate ale Timișului. Săpăturile arheologice au confirmat existența unui nivel aparținând epocii bronzului (cultura Cruceni-Belegiș), cu două sub-niveluri distincte de locuire, și a unui nivel aparținând primei epoci a fierului (grupul Gornea-Kalakača). Cercetările au adus ca



noutate identificarea unui nivel cu fragmente ceramice medievale târzii, precum și a unei necropole moderne, mormintele cercetate (trei la număr, din care două de copii) fiind datate la sfârșitul secolului XVIII – începutul secolului XIX. Stațiunea arheologică este acoperită de un strat de nisip fin aluvionar, gros de circa 0,30 m.

Fotografie aeriene ale sitului au relevat existența unui șanț a cărui existență este marcată nu numai de umplutura tasată care îl face vizibil și în teren, dar și prin vegetația abundentă (în special urzică) care marchează ductul șanțului. Șanțul delimita în vechime o incintă relativ elipsoidală de aproximativ 50 m în diametru, râul Timiș erodând mai mult de două treimi din aceasta. În urma săpăturilor s-a constatat faptul că șanțul, nu foarte adânc, pornește din nivelul al II-lea al epocii bronzului, aparținând culturii Cruceni-Belegiș. Șanțul are o lățime de cuprinsă între 1,30 și 1,90 m la buză și 0,70 m adâncime.

Campania arheologică din primăvara anului 2006 a confirmat existența unor locuiri preistorice ce pot fi atribuite epocii târzii a bronzului și primei epoci a fierului. În cadrul nivelului aparținând epocii bronzului, cu o grosime cuprinsă între 0,25 și 0,75 m, au fost distinse două subniveluri. Se remarcă un număr mare de cânițe, unele reîntregibile, ale căror ornamente sunt caracteristice primei faze a culturii Cruceni-Belegiș.

Alături de materialele ceramice caracteristice fazei a II-a a culturii Cruceni-Belegiș au mai fost descoperite, în poziție secundară, și câteva fragmente ceramice ce aparțin bronzului timpuriu III, respectiv grupului Gornea-Orlești. Locuirea de această vreme a fost, de asemenea, surprinsă în cadrul sondajelor anterioare. Nivelul de cultură ce poate fi atribuit grupului Gornea-Kalakača este, în zona cercetată, foarte subțire: aproximativ 7-10 cm.

În concluzie, la Giroc – Mescal există mai multe niveluri de locuire, cel mai timpuriu aparținând începutului epocii



bronzului iar cea mai tarzie prezență fiind reprezentată de un cimitir din perioada modernă. Așezarea din perioada timpurie a epocii bronzului timpuriu aparține grupului cultural Gornea – Orlești și este suprapusă de o așezare datată în a doua jumătate a mileniului II înainte de Christos (etapa târzie a epocii bronzului), atribuită culturii Cruceni Belegiș. Purtătorii acestei culturi - crescători de animale și vânători s-au așezat pe malul Timișului, vatra acestui sat mișcându-se de-a lungul malului. Dacă despre așezarea din bronzul timpuriu nu se cunosc prea multe, despre cea aparținând culturii Cruceni Belegiș (etapa târzie a epocii bronzului) săpăturile au dus la descoperirea mai multor locuințe și a unor urme de practicare a metalurgiei (tipare din gresie pentru turnarea unor obiecte din bronz, resturi de turnare etc). Succesiunea așezărilor preistorice este continuată de o așezare atribuită primei epoci a fierului, respectiv grupului cultural Gornea - Kalakača. Deși cercetările au surprins un strat de cultură atribuit epocii medievale, nu au fost identificate deocamdată complexe arheologice. Ultimul strat este reprezentat de necropola din secolele XVII-II - IX (datată cu o monedă emisă la sfârșitul secolului XVIII).

Valentin CEDICA



GHIRODA

Viceprimar Ion Bontea

"DESCENTRALIZAREA, VORBE ÎN VÂNT!"

târguri, show-room-uri?

I.B. - Ajungem la 60-80 de miliarde de lei vechi pe an.

R. - Peste 2 milioane de euro...

I.B. - Da.

R. - Credeți că dacă veți intra în zona metropolitană veți pierde aceste sume care vin acum la buget?

I.B. - Bani pe care-i câștigăm singuri, veniturile noastre, trebuie să rămână să-i administrăm noi.

R. - În Consiliul local al comunei Ghiroda s-a discutat chestiunea aceasta?

I.B. - Da, dar mai ales la ultima ședință despre zona metropolitană desfășurată la Sala de consiliu a municipiului Timișoara. Au participat și o parte din consilieri noștri ca să audă expunerea celor din Timișoara, nu numai din zvonuri și din auzite.

R. - Ați stat de vorbă cu domni consilierii după ședința de la Consiliul Municipal? Au fost păreri pro sau contra?

I.B. - Părerile consilierilor noștri sunt destul de bune, destul de favorabile. Reticențe sunt puține. În ideea că toată lumea e îndreptățită să creadă că primim fondurile acestea pentru dezvoltare, nu ca să ne subjuge cineva. Adică, să fim dependenți de alții, ceea ce cred că nu e cazul.

R. - Satul Giarmata Vii ține de Giroc...

I.B. - Da, e singurul sat aparținător comunei. Parcă-i mai liniștit decât tumultul din Ghiroda. Putem să numim Giarmata Vii o zonă rezidențială. S-au mutat oameni importanți din Timișoara, cum ar fi judecătorii Popescu și Crăciunescu, senatorul Otiman. Avem personalități care ne sprijină. Avem și un ziar local. E mare lucru și mare suflet pentru localitatea noastră. Toate activitățile culturale sunt legate și de activitatea bisericii. Dl. Silviu Londrea pune mult suflet acolo cu activitățile respective, mai ales că în Consiliul Local Ghiroda sunt și consilieri locali de la noi. Există enoriași sufletești. Poate că suntem și mai puțini și e mai ușor să-i cooptezi, să-i atragi la diverse activități. Sunt oameni care au venit din alte părți și și-au găsit un rost al Giarmata Vii. Ponderea mare la Giarmata Vii o au ardeleni. Au venit din Sălciua, din Alba.

R. - O parte s-au dus la Pișchia.

I.B. - Și majoritatea au făcut o stradă nouă în Giarmata Vii. Și eu sunt un venit. De la Buzad.

R. - Câți consilieri locali ai comunei Ghiroda sunt din Giarmata Vii?

I.B. - Patru, din treisprezece. Și au și viceprimar, pe mine, adică, dar fără drept de vot...

R. - Ați rectificat recent bugetul. În ce direcție?

I.B. - Spre apă, către infrastructură, neapărat. Avem o problemă majoră la canalizare. Avem un proiect inițial și l-am cam lungit. Nu e din vina noastră, ci din vina con-

structorului. Energoconstrucția București. Și ei și-au tot schimbat, periodic, în doi ani, conducerea... Toate vânturile rele și mizeriile vin de la București, din păcate... Eu sunt mai direct, și de aceea vă spun că nu înțeleg, sincer, niște chestii... Și acum au o întârziere destul de mare. Sperăm să intre în grafic cu o ultimă prelungire a termenului de execuție, pe care le-am acordat-o noi și SAPARD-ul. Am luat în Consiliu o hotărâre importantă pentru că noi trebuia să mai alocăm niște sume deoarece ne legăm de canalizarea municipiului Timișoara.



R. - Vă apropiați de metropolă...

I.B. - Corect. Și atunci, inevitabil, va trebui să avem legături cu Aquatim-ul, care ne-a dat niște soluții viabile. Și trebuie să venim noi cu banii pentru că ceea ce dorim să facem nu intră în proiectul respectiv.

R. - Ce proiecte mari mai aveți la Ghiroda?

I.B. - Cel cuprins în Ordonanța 7 a Guvernului României: **podul peste râul Bega**, pentru care e nevoie cam de 60 de miliarde de lei noi. Cred că ne vor da vreo 40 de miliarde de lei vechi, pentru că sunt cerințe mari peste tot în țară. Fiecare am prins câte un program. Inițial, am avut un proiect tehnic pentru finalizarea introducerii apei la Giarmata Vii. Nimic nu-i mai vital ca și apa dar ca și valoare e mai importantă suma asta mare de la Guvern. Celălalt proiect, introducerea apei, îl vom suporta din fonduri proprii. Acestea ar fi două dintre proiectele noastre majore pe care ne-am propus să le finalizăm cât mai repede.

R. - Nu v-ați gândit la realizarea unui strand în aer liber pe malul Begăi? Ar fi o atracție estivală.

I.B. - Nu știu dacă depinde de noi. E vorba de Apele Române Banat. Ideea a fost ridicată în 1996, în primul meu mandat, dar a rămas, așa, în stadiu de idee... N-am trecut la nici o acțiune concretă. Nu s-a mai pus în discuție, tot cu Apele Române a fost problema, nu credeam că ne vor da voie...

R. - Ați simțit în Consiliul Local o opoziție în cazul adoptării unor proiecte importante?

I.B. - Nu neapărat! Uneori au existat, e adevărat, anumite semne de întrebare și îndoieli, câteodată, chiar neîncredere... Ar trebui mai multă încredere în noi înșine. Altfel, Consiliul merge bine, nu pot să spun că nu există cooperare între consiliu și administrativ. Dar și lumea asta de azi, în viteza asta...

R. - Ați simțit că s-a schimbat comportamentul locuitorilor?

I.B. - Multă lume a venit și cu propuneri bune și mai puțin bune... Nu poți să-i cataloghezi neapărat că nu vor să facă ceva. Multă

lume a venit cu inițiative constructive, și-au făcut gospodării frumoase, își amenajează spațiile... De aceea aș dori să le transmit celor din Ghiroda și Giarmata Vii sănătate și mai ales înțelegere! Înțelegere, pentru că au existat la niște oameni locali prea multă mândrie, prea multe prejudecăți, și-i păcat să ajungă de izbeliște comuna pentru atâta lucru...

R. - Își plătesc oamenii impozitele, taxele?

I.B. - Avem foarte puține cazuri de rău platinic. Foarte puține...

R. - Sunteți o primărie bogată...

I.B. - Da, suntem o primărie bogată, nu putem să ne plângem pe motivul acesta. Așa că dacă merge treaba prost vina e și din partea noastră, probabil. Dar și a altora... Undeva se găsește câte o roțiță care încă nu e angrenată cum trebuie în sistem...

R. - Care ar fi roțița asta, dle viceprimar. Ce vă supără?

I.B. - Acum sunt tare supărat pe Ordonanța de Guvern numărul 34.

R. - Ce spune Ordonanța?

I.B. - Ne aruncă în timp și în așteptare cu niște lucrări importante. Dacă vrei să faci o lucrare, aceasta trebuie anunțată din timp, s-au lungit termenii de 60 de zile numai pentru a anunța activitatea în Monitorul Oficial...

R. E mai multă birocrație?

I.B. - Trebuie apoi să anunți la SIAP orice investiție, aceasta din decembrie anul trecut. Trebuie să pui totul acolo, în programul respectiv; altfel, dacă nu corespunzi în graficul pe care l-ai inițiat, pierzi lucrarea. Și intervin multe chestii pe parcursul realizării unui obiectiv. Mi se pare absurd: dacă eu am bani și pot să mă gospodăresc, trebuie neapărat să depind de cutare și cutare, să nu pot să mă angajez decât în funcție de grila respectivă care trebuie trimisă neapărat la ANP, la București? Descentralizarea, apă de ploaie!... Vorbim numai să ne aflăm în treabă. Nu se vrea, domnule, nu se vrea! Vrem să înființăm



Poliție Comunitară și așteptăm.

R. - Ați dat anunț în ziare pentru înființarea Poliției Comunitare.

I.B. - Da, dar ne amână cu avizul, nu-l primim, pur și simplu! Nu-ți vine, clar, avizul de la București! Am fost personal cu secretarul comunei în Capitală. Le-am spus: "Domnilor, vă tot sunăm dar nici măcar nu răspundeți la telefon." S-au scuzat: "Uitați, cât avem de lucru..." Le-am spus: "Păi, nu vă supărați, dar noi venim tocmai din Timiș. E vorba de o întregă comunitate care așteaptă avizul pentru Poliția Comunitară!". Asta e! Descentralizarea, apă de ploaie!... Vorbe-n vânt...

Au consemnat:

Cornel TODOR și Gabriela PASCARU

Primăria Comunei Ghiroda

Recruitează cadre pentru Poliția Comunitară

Informații la sediul Primăriei Ghiroda, telefon 205201

R. - Domnule viceprimar, s-a iscat o discuție majoră în ultima vreme pe tema pierderii identității localității dvs. dacă ar intra în sfera de influență metropolitană timișoreană. Ce gândiți dvs. despre această situație?

I.B. - În legătură cu aceasta, eu sunt pentru progres. Nimic n-a stat în lumea asta în calea progresului! Ori, cred că este inevitabilă alăturarea Ghirodei orașului Timișoara, dar asta nu înseamnă, automat, că trebuie, ca și administrație, să depindem de Primăria municipiului.

R. - Dvoastră știți că veți depinde de Primăria municipiului? Că vă pierdeți independența?

I.B. - Zvonurile... Mai mult zvonurile... Dar în ideea majoră pentru apariția unei zone metropolitane văd un beneficiu pentru comunele periurbane. Pentru că sponsori și mari investiții vor veni, probabil, tot pe structura metropolei...

R. - Timișoara atrage sume mari de bani. Bunăstare orașului permite Primăriei să se îndatoreze la bănci. Credeți că în acest moment, dacă vreți să faceți ceva în infrastructura comunei dvs. și ați dori să luați un împrumut mare de la o bancă, ați reuși?

I.B. - Eu cred că da.

R. - Pe ce vă bazați?

I.B. - Pe bugetul pe care-l avem. Și noi avem pe raza teritoriului multe instituții, multe întreprinderi. Ceea ce vedeți pe Calea Lugojului, în cea mai mare parte, sunt structuri ce se află pe raza administrativă a Primăriei Ghiroda.

R. - Cam care ar fi bugetul pe care îl primiți de la aceste instituții, întreprinderi,



Primăria comunei Lenauheim

scoate la licitație publică în vederea închirierii:

...Spațiul în suprafață de 38 mp aferent imobilului cu nr. 315 din localitatea Grabat, pentru sediul Asociației și Fundației non profit, licitație care va avea loc în data de 25. 04. 2007, ora 10, la sediul Primăriei comunei Lenauheim.

...Spațiul în suprafață de 42 mp aferent imobilului cu nr. 487 din localitatea Lenauheim în vederea desfășurării de activități comerciale, licitație care va avea loc în data de 25. 04. 2007, ora 11, la sediul Primăriei comunei Lenauheim.

Caietele de sarcini și informațiile suplimentare se pot obține de la Primăria comunei Lenauheim. Tel. 0256/360 428, interior 104.

9 aprilie 2007: CINCISPREZECE ANI DE ACTIVITATE A C.J. TIMIȘ

Consiliul Județean Timiș a împlinit la 9 aprilie 2005 15 ani de activitate pusă în slujba cetățenilor. Evenimentul a fost marcat printr-o adunare festivă desfășurată în Sala de Consiliu a Palatului Administrativ. Au fost

ai C.J. Timiș, reprezentanți ai presei locale și centrale. Secretarul general al Consiliului, dl Petrișor Nădăștean, a trecut în revistă principalele etape de evoluție a formelor de organizare, competențe, denumiri ale instituției până la anul 1992, de la cea de Primărie a județului, la cea de Prefectură a județului, până la cea de Consiliu Județean. Primul Consiliu,

consilierul județean Ștefania Stegăroiu iar fostul președinte Ilie



prezenți foști și actuali consilieri județeni, conducerea instituției, reprezentanți de seamă ai Prefecturii Timiș, parlamentari, foști președinți și vicepreședinți

ales prin vot indirect, avea 45 de consilieri în componența sa. Președintele actual al C. J. Timiș, dl Constantin Ostaficiuc, a consenat împlinirile, dar și neîmplinirile, constatate de Domnia Sa pe parcursul celor aproape doi ani și jumătate de mandat. Au luat cuvântul, printre alții, fostul vicepreședinte Alexandru Factor, fostul președinte Viorel Coifan,

Sârbu a trimis un mesaj de felicitare. S-au acordat Diplome de Onoare atât foștilor, cât și actualilor componenți ai Consiliului Județean, angajaților instituției, ca și unor reprezentanți ai mass media care își desfășoară activitatea ca jurnaliști acreditați pe lângă C.J. Timiș.

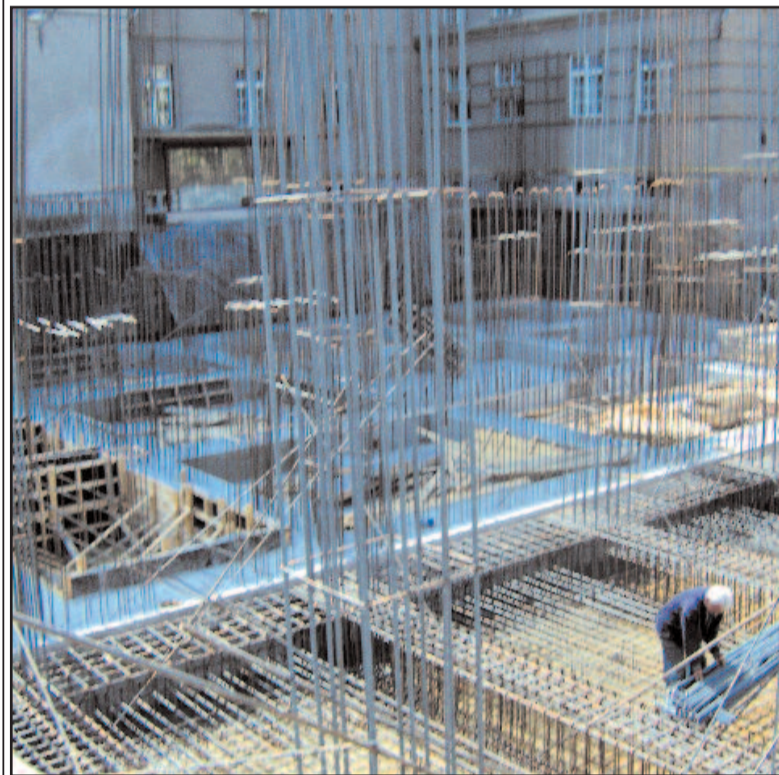


alilor componenți ai Consiliului Județean, angajaților instituției, ca și unor reprezentanți ai mass media care își desfășoară activitatea ca jurnaliști acreditați pe lângă C.J. Timiș.

SE CONSTRUIEȘTE UN CORP ANEXĂ LA PALATUL ADMINISTRATIV

C.J. Timiș a decis construirea unui corp anexă la Palatul Administrativ, lucrare ce își propune să rezolve spații necesare pentru desfășurarea în condiții normale a activității curente: birouri, spații pentru relațiile cu publicul, arhivă, adăpost pentru protecție civilă, garaj și săli multifuncționale pentru întruniri, conferințe, simpozioane. Corpul anexă reprezintă o extindere pe latura nordică a clădirii existente (Palatul Administrativ), marginită de străzile L.Filipescu, Tulnicului și Piața E. Murgu. Aria construită va fi de 1.031,00 mp iar aria desfășurată de 3.167,00 mp.

J. L.



Se construiește o anexă a Palatului Administrativ, necesară în urma creșterii competențelor Consiliului Județean Timiș.

MIC ATLAS ADMINISTRATIV AL JUDEȚULUI TIMIȘ

COMUNA GHIRODA - ANUL 2007

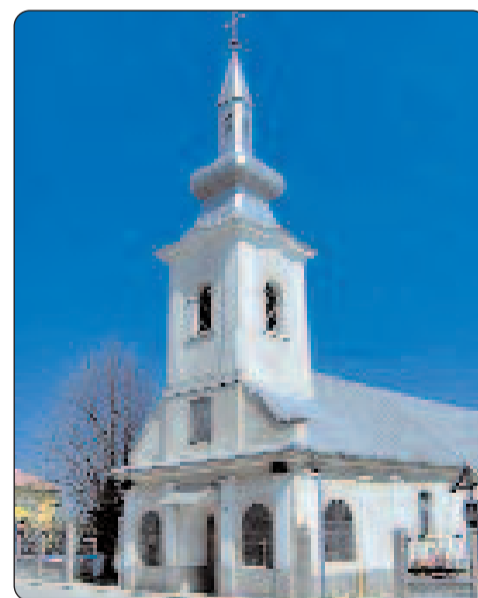
- Sediul consiliului local:** Ghiroda, Str. Victoria nr. 46, telefon 205201
- Adresă pagină internet:** <http://www.e-primarii.ro/~ghiroda>
- Primar:** Cînea Vasile
- Populația stabilă la 1 ianuarie 2006** - total = 4778 persoane, din care:
 - masculin = 2329 persoane
 - feminin = 2449 persoane
- Numărul locuințelor la 31 decembrie 2006** = 1770
- Număr sate componente, localități aparținătoare** = 1: Giarmata Vii.
- Număr posturi în primărie** - total = 29, din care:
 - funcționari publici = 13
 - personal contractual = 16
- Număr consilieri** = 13
- Înfrățiri, colaborări cu localități din afara țării:**
 - Înfrățire cu localitatea „Montalbano Jonico-Regiunea Matera-Italia”, privind colaborare în domeniul cultural.
- Obiective și investiții propuse a se realiza:**
 - Construirea unei Săli de sport prin Compania Națională de Investiții;
 - Construirea unui pod nou peste râul Bega;
 - Alimentare cu apă potabilă în localitatea Giarmata Vii;
 - Extinderea rețelei de iluminat stradal în comună;
 - Realizarea unei rețele de canalizare a apelor menajere în localitatea Giarmata Vii;
 - Modernizarea drumurilor de acces de pe raza comunei.
- Proiecte cu finanțare (cofinanțare) externă în derulare:**
 - Canalizare menajeră a localității Ghiroda cu evacuarea apelor uzate prin pompare în rețeaua municipală de canalizare a municipiului Timișoara = SAPARD.
- Numărul mediu lunar al beneficiarilor**



- Legii nr. 416/2001 (ajutoare sociale)** = 25
- 13. Instituții școlare:**
- Școli generale cu clasele I-VIII = 2: Ghiroda și Giarmata Vii;
 - Școala interconfesională - Bunul Păstor Ghiroda;
 - Grădinițe cu program normal = 2: Ghiroda și Giarmata Vii.
- 14. Instituții sanitare:**
- Cabinete medicale = 7: Ghiroda (4) și Giarmata Vii (3);
 - Farmacii umane = 2: Ghiroda și Giarmata Vii.
 - Cabinet sanitar-veterinar = 1: Ghiroda.
- 15. Instituții culturale:**
- Cămine culturale = 2: Ghiroda și Giarmata Vii;
 - Bibliotecă = 1: Ghiroda.
- 16. Baze sportive și de agrement:**
- Terenuri de fotbal = 2: Ghiroda și Giarmata Vii;
 - Baza sportivă „Paul Codrea” Ghiroda.
- 17. Biserici, mănăstiri și alte locașe de cult:**
- Biserici ortodoxe = 2: Ghiroda (1939) și Giarmata Vii (1939);
 - Biserici romano-catolice = 2: Ghiroda (1956) și Giarmata Vii (1928);
 - Biserica Baptistă Ghiroda (1916);
 - Biserica Penticostală Giarmata Vii (1989).
- 18. Rugi și alte manifestări cultural-religioase:**
- Rugi în localitatea Ghiroda: Ruga Ghirozeană (de Rusalii - luna iunie) și Ruga maghiarilor - Buciu (9 octombrie);
 - Rugă în localitatea Giarmata Vii (Hramul Bisericii-de Sf. Mărie Mică - 9 septembrie).

COMUNA GIROC - ANUL 2007

- Sediul consiliului local:** Giroc, Str. Semenice nr. 54, telefon 395648
- Adrese pagină internet:** <http://www.giroc.ro> ; <http://www.e-primarii.ro/~giroc>
- Primar:** Toma Iosif Ionel
- Populația stabilă la 1 ianuarie 2006** - total = 4354 persoane, din care:
 - masculin = 2074 persoane
 - feminin = 2280 persoane
- Numărul locuințelor la 31 decembrie 2006** = 1571
- Număr sate componente, localități aparținătoare** = 1: Chișoda.
- Număr posturi în primărie** - total = 47, din care:
 - funcționari publici = 14
 - personal contractual = 33
- Număr consilieri** = 13
- Obiective și investiții propuse a se realiza:**
 - Sală de sport polivalentă;
 - Casă de cultură;
 - Două săli de sport școlare;
 - Două terenuri de sport cu gazon sintetic.
- Numărul mediu lunar al beneficiarilor**
- Legii nr. 416/2001 (ajutoare sociale)** = 69
- Instituții școlare:**
 - Școli generale cu clasele I-VIII = 2: Giroc și Chișoda;
 - Grădinițe cu program normal = 2: Giroc și Chișoda.
- Instituții sanitare:**
 - Cabinete medicale = 6: Giroc (3) și Chișoda (3);
 - Farmacii umane = 2: Giroc și Chișoda;
 - Cabinete veterinare = 2: Giroc și Chișoda;
 - Farmacie sanitar-veterinară = 1: Giroc.
- Instituții culturale:**
 - Casa Națională = 1: Chișoda;
 - Cămin cultural = 1: Giroc;



- Biblioteca comunală Giroc.
- 14. Baze sportive și de agrement:**
 - Stadionul „Unirea” Giroc;
 - Stadionul „F.C. Chișoazeana” Chișoda.
- 15. Biserici, mănăstiri și alte locașe de cult:**
 - Biserici ortodoxe române = 2: Giroc și Chișoda;
 - Biserici catolice = 2: Giroc și Chișoda;
 - Biserici baptiste = 2: Giroc și Chișoda;
 - Biserici penticostale = 2: Giroc și Chișoda;
 - Mănăstirea Timișeni Giroc.
- 16. Rugi și alte manifestări culturale-religioase:**
 - Ruga Giroceană (la Sfintele Sărbători de Paște);
 - Ruga Chișoazeană (15 august);
 - Festivalul Internațional de Folclor „Floare Giroceană” (iunie-iulie).

Consiliul Uniunii Europene a adoptat, la 1 ianuarie a.c., o serie de decizii, care au intrat în vigoare la aceeași dată, prin care se efectuează toate modificările instituționale urmare a aderării României și Bulgariei la UE. Aceste decizii vizează: numirea de noi membri, români și bulgari, în instituțiile europene, actualizarea cifrelor oficiale ale populației UE și a listei de exercitare a Președințiilor Consiliului UE (România va exercita Președinția Consiliului UE în perioada iulie-decembrie 2019), precum și modificarea cifrelor necesare pentru votul prin majoritate calificată. În prezent, pentru adoptarea unei decizii a Consiliului UE prin majoritate calificată este nevoie de 255 de voturi dintr-un total de 345. Voturile trebuie să provină din majoritatea statelor membre și să reprezinte cel puțin 62% din populația UE (adică cel puțin 305,5 milioane din cei 492,8 milioane de locuitori ai UE). Conform Tratatului de la Nisa, României îi revin 14 voturi în cadrul Consiliului UE. Astfel, ca pondere a voturilor, România se află pe locul al 7-lea, după Germania, Marea

Britanie, Franța, Italia, Spania și Polonia.

În baza Tratatului de Aderare, România deține următoarele poziții în cadrul instituțiilor europene:

- 1 comisar european – domnul Leonard ORBAN, căruia i-a fost atribuit portofoliul multilingvistului

- 35 parlamentari europeni

La acest moment, aceștia sunt desemnați de Parlamentul României, din rândurile membrilor săi (în general prin reconfirmarea în această poziție a foștilor observatori români la Parlamentul European). România este obligată prin Tratatul de Aderare să organizeze alegeri pentru Parlamentul European înainte de 31 decembrie 2007. Parlamentarii europeni aleși vor ocupa această poziție până în iunie 2009, când vor avea loc alegeri europene în toate

statele membre pentru desemnarea unui nou Parlament European.

- 1 judecător la Curtea de Justiție a Comunităților Europene – **doamna Camelia TOADER**

- 1 judecător la Tribunalul de Primă Instanță – **domnul Valeriu CIUCĂ**

- 1 membru în Curtea de Conturi – **domnul Ovidiu ISPIR**

- 15 membri în Comitetul Economic și Social, dintre care 5 reprezentanți ai sindicatelor, 5 reprezentanți ai confederațiilor patronale și 5 reprezentanți ai societății civile.

- 15 membri în Comitetul Regiunilor.

De asemenea, Banca Națională a României face parte acum din Sistemul European al Băncilor Centrale, iar guvernatorul acesteia participă ca membru cu drepturi depline la Con-

siliul General al Băncii Centrale Europene și la comitetele acesteia.

De asemenea, de la data aderării, cetățenii români au dreptul de a lucra în cadrul instituțiilor comunitare. Procedura standard de obținere a unui astfel de post este prin concurs. Procedura de selectare prin concurs a personalului în cadrul instituțiilor europene presupune două mari etape: selecția, organizată de Oficiul European pentru Selecția Personalului (EPSO), în urma căreia se redactează listele de rezervă, și recrutarea propriu-zisă, realizată de instituțiile europene pe baza acestor liste. Orice cetățean român care îndeplinește condițiile cerute de instituțiile comunitare care scot la concurs posturile vacante, se poate prezenta la concursurile organizate periodic de fiecare dintre instituțiile comunitare, având șansa să devină funcționar comunitar.

Comisia Europeană și-a propus ca până în 2011 să fie angajați 1058 noi funcționari, dintre care 698 de români și 360 de bulgari.

Românii în instituțiile europene

Adunarea Regiunilor Europene (ARE)

ARE este o organizație independentă a regiunilor și cea mai largă rețea de cooperare interregională din toată Europa, reprezentând 13 organizații interregionale și 250 regiuni din 30 de țări.

Misiunea ARE:

ARE este un for democratic, prin care membrii săi își pot exprima propriile ambiții politice și pot să activeze împreună atât la nivel european cât și la nivel internațional. Membrii săi pot să facă schimburi de experiență și de know-how și să dezvolte proiecte de cooperare.

ARE respectă diversitatea regiunilor Europei și traduce această diversitate în forță. Promovează subsidiaritatea, structurile regionale democratice și excelența în guvernarea regională; de asemenea, face posibil ca regiunile să reprezinte liantul esențial între cetățeni și Europa.

1985 – 2005 Principalele reușite ale regiunilor Europei

ARE a fost fondat în 1985 de către 47 regiuni și 9 organizații interregionale, cu scopul de a intensifica vocea și poziția Regiunilor Europei. După 20 de ani, progresul este impresionant, cu noi perspective pentru regiunile Europei.

Mai mult de 15 țări au implementat reforme de stat creând noi autorități regionale sau au întărit rolul regiunilor existente. "Declarația ARE cu privire la regionalizare în Europa" (1996) a contribuit semnificativ la procesul de descentralizare, regionalizare în majoritatea statelor Europei, aducând responsabilitatea politică mai aproape de cetățeni.

Începând cu Actul Unic European (1986), rolul regiunilor în procesul luării de decizii de la nivelul UE a crescut permanent. Ca un rezultat al concluziilor interregionale în anul 1994 au fost fondate Comisia Regiunilor și Congresul Autorităților Locale și Regionale din Europa, ca organisme consultative ale autorităților regionale și locale pe lângă Uniunea Europeană, respectiv Consiliul European.

Astăzi principiul subsidiarității și conceptul coeziunii teritoriale sunt incluse în Tratele Europene și regiunile sunt recunoscute ca parteneri cheie în proiectul european.

Politica regională și de coeziune a devenit al doilea ca importanță la nivel european după Politica Agrară Comună (CAP), contribuind la procesul de a face Europa mai relevantă pentru cetățeni.

Înainte de adoptarea Actului Unic European în 1986, Fondurile Structurale, create în 1975 cu scopul de a reduce disparitățile regionale, au însemnat doar 25 % din bugetul

Comunității; astăzi, în schimb, Fondurile Structurale reprezintă 41% din bugetul UE.

Datorită campaniei acerbe din perioada 2000-2004, ARE a reușit, de asemenea, să se implice în protejarea serviciilor de interes general în domeniul culturii, educației, sănătății și a serviciilor social reglementate prin prevederile pieței interne a UE și utilizate ca produse comerciale, prin asigurarea unui vot unanim în diferite circumstanțe.

Din 1989, chiar dinainte de căderea zidului din Berlin, ARE a început să primească regiuni din Europa Centrală și de Est pregătindu-le pentru momentul aderării la UE. În acest context, programul ARE Centurio de specializare și schimb de experiență pentru reprezentanții acestor regiuni a jucat un rol crucial.

20.000 de tineri participanți la programul Eurodisney a ARE au câștigat experiență profesională în locurile de muncă puse la dispoziție în regiunile partenere.

Ca un ultim aspect, ARE a făcut posibile schimbul de experiență și posibilitatea de a învăța unul de la altul, promovând cooperările interregionale și transfrontaliere pentru beneficiul cetățeanului.

ARE numără în prezent 250 de regiuni membre din rândul statelor membre ale Consiliului European și 13 membrii organizații interregionale.

Viziunea ARE:

ARE-este o sferă a Europei, acolo unde:

- regiunile sunt recunoscute ca stâlpi ai democrației și parteneri cheie în proiectul european;

- guvernarea regională înseamnă o autonomie largită, legitimitate și eficiență și un spațiu de întâlnire cu așteptările reale ale cetățenilor;

- unde schimbul de idei, de know-how și de experiență între regiuni contribuie la o mai bună înțelegere mutuală și îi apropie mai tare pe cetățenii Europei.

Dacă UE înseamnă să răspundem cu dinamism provocărilor globalizării și extinderii UE și să venim în contact cu așteptările cetățenilor, va trebui să ne asigurăm că această viziune a unei sfere a Europei va deveni realitate.

Doar o Europă descentralizată poate să stimuleze dezvoltarea economică, să creeze locuri de muncă mai numeroase și mai bune, să asigure servicii eficiente cetățenilor și să sprijine crearea unei societăți inovative, antreprenoriale și bazată pe cunoaștere. Doar cooperările transnaționale, interregionale și transfrontaliere pot contribui la asigurarea faptului că Europa este relevantă pentru cetățenii ei.

ARE va continua să joace un rol crucial în

creșterea importanței regiunilor Europei. Sunt convins că prin coordonarea experiențelor noastre și a know-how-ului în cadrul unei organizații cum este ARE, prin cooperare și interconectare, vom fi capabili să răspundem cu succes provocărilor și oportunităților secolului XXI.

Riccardo Illy
Președinte al Regiunii
Friuli Venezia Giulia (I)
Președinte ARE

Obiectivele strategice ale ARE:

- Încurajarea dialogului politic și schimbului de experiență între regiunile Europei;
- Conlucrarea pentru a putea influența politicile naționale, europene și internaționale;
- Sprijinirea proiectelor de cooperare interregionale și transfrontaliere;
- Dezvoltarea excelenței în guvernările regionale prin transfer de know-how și bună practică

- Să promoveze democrația regională și subsidiaritatea în Europa;
- Să protejeze și să promoveze diversitatea regională în toate expresiile ei;
- Să dezvolte abilitatea regiunilor de a face Europa relevantă pentru cetățenii ei.

Ce va trebui să facem?

Principalele activități din cadrul ARE:

Strângerea informațiilor și diseminarea lor: monitorizarea reglementărilor europene și a acordurilor internaționale, în vederea posibilității de a informa în prealabil membrii cu privire la orice modificări care vor putea afecta competențele acestora;

Pledoarie: pentru implementarea strategiei de lobby interregional și luarea de inițiativă, în vederea influențării politicilor cu impact pentru regiuni de la nivel național, european și internațional.

Rețea: identificarea subiectelor de interes comun pentru regiuni;

Elaborarea de răspunsuri comune, schimbul de experiență și găsirea de soluții comune;

Pregătirea de expertize: activarea ca un centru european de expertiză regională și de practică inovativă;

Implementarea de programe și proiecte: pregătirea sprijinului pentru noi proiecte, parteneriate și rețele interregionale.

De cine este coordonat ARE?

Organele de conducere ARE, compuse din reprezentanți regionali aleși din cadrul regiunilor membre includ:

- Președintele;
- Adunarea Generală - toți membrii;

- Biroul politic - reprezentanți nominalizați de regiunile membre a fiecărei țări și aleși pentru doi ani de către Adunarea Generală;

- Prezidiu – președinte, doi vicepreședinți, vicepreședintele trezorer și președinții celor patru comisii, aleși pentru doi ani de Adunarea Generală.

Cine poate deveni membru? Calitatea de membru ARE

Membrii ARE sunt regiunile, cu alte cuvinte, acele administrații-guverne alese la nivel imediat următor structurilor centrale-naționale și împuternicite cu auto-guvernare politică.

Membrii ARE activează pe baza unor valori comune, prin solidaritate, asistență mutuală și parteneriate. Ei nu sunt organizați în partide politice sau delegații naționale.

Oricare regiune democratică din cadrul unui stat membru al Consiliului European poate să decidă să devină membru ARE, plătiind o taxă de membru. Fiecare regiune are drept la un singur vot în cadrul ARE.

Independența financiară a ARE garantează membrilor libertatea de exprimare, ca și autonomia de a întreprinde inițiative comune, fără constrângerile reglementărilor instituționale europene și internaționale. Membrii pot să și fixeze propria agendă europeană și internațională. Ei pot să activeze foarte simplu pe diferite căi nonburocratice într-o mare varietate de mecanisme și rețele având posibilitatea de a răspunde rapid noilor probleme care apar.

Fiecare regiune membru ARE poate să aleagă să participe la una sau la toate lucrările comisiilor și la diferitele programe în funcție de interesul fiecăruia, având astfel ocazia de a implica proprii politicieni și colaboratori în activitatea ARE. Experții regionali, universitățile, precum și ONG-urile pot fi, de asemenea, implicați în activitățile ARE.

ARE oferă membrilor săi accesul la mai multe servicii și oportunități:

- să influențeze politicile internaționale, europene și naționale

- să clădească proiecte comune, programe de cooperare și parteneriate

- să-și împartă cunoștințele, expertizele, experiențele și informația

- să aducă proiectul european mai aproape de cetățeni.

ARE cooperează cu Comisia Regiunilor (CoR) și cu Congresul Autorităților Locale și Regionale din Europa (CLRAE), care sunt organisme consultative ale autorităților locale și regionale pe lângă Uniunea Europeană, respectiv Consiliul European.